

桃  
花  
泉  
奕  
譜

叙

心之為物也日用則日精數之為理也愈  
以明愈生以心寓數亘古無窮也數歷  
四聖人直乎盡矣而揚則有太元焦必以  
易林一以之大衍司馬之潛虛易時更代  
獨創一奇而不相習非前賢固好異也蓋  
天地人以息相吹隨時生長造物與我有

不自知其然而然者矣矣雖小教宜用心之事  
藝自駘年愛習前賢之譜罔不完心有明  
作者皆渾而不盡言先後互虛實言向背  
而已國初吳樂園諸公真心孤詣直造單微  
於先後之中生先後虛實之中生虛實向  
背之中生向背之就英分所極自成一家堂  
堂正、怪、奇、突過前人不謂盛矣至三十年

來國乎此又不然較大小於毫厘決存亡於盲  
冥交易爰易時一存一亡靈機隔二隔之靈  
用通盤打算數至此盡心至此息使必執前  
人之譜以律今人之基政如按石官禮度錦火  
牛其不坐困於古也幾何哉因不搗固陋即其  
得錄為一書皆憂之獨造不襲前賢為極二  
十局二百一十有奇爰以百有奇聊以自娛非

敢問世

司農嵩公人倫藻鑑風雅主持惜虛牝擲金  
盡老馬識路多承宏獎即付開雕茅以心制  
數無窮形以數高心之無盡日動生今之時  
為今之矣後世其又安知其不益出人而奇如昔  
人之數用以覆醬餽耶

乾隆歲次乙酉夏六月海寧范世勳識

挑花泉奕譜目錄

海寧范世勳西屏氏著

卷上

九五鎮 共四十四變

三六侵分 共二十八變

大飛進角 共十二變

尖頂三六侵 共二十四變

三五侵扳 共四十變

拆二飛攻 共三十六變

封角 共七變

不宜封角 共六變

尖封 共十六變

尖頂關封 共十一變

尖頂飛封 共九變

九四壓 共四變

卷下

五六飛攻 共四十四變

雙飛燕 共五十六變

投拆三 共十六變

三五侵分 共十五變

二五侵分 共二十一變

尖頂夾侵 共八變

頂關夾侵 共六變

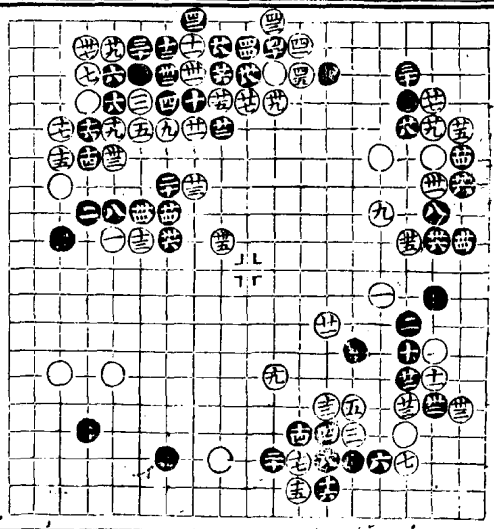


紐十字 共五十五變

# 九五鎮

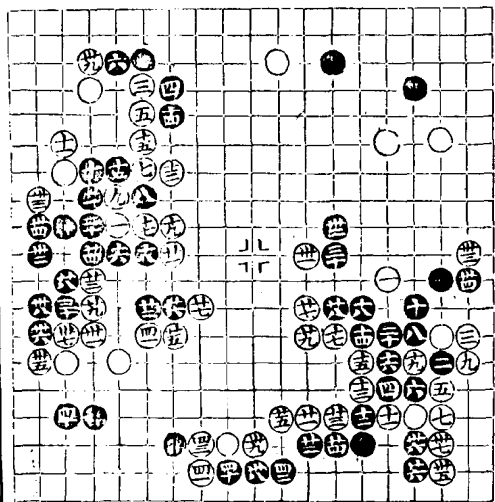
此勢白虛鎮得神黑  
尖出則受白籠逼矣  
二當於二十位拆二  
爲正五長是七立老  
成十三至二十一  
二十四托求活二十  
九粗不如三十位扳  
得實地三十二斷細  
白得便宜

八長勝上變乎十六  
頂十八冲好四十一  
粗當四二位先立



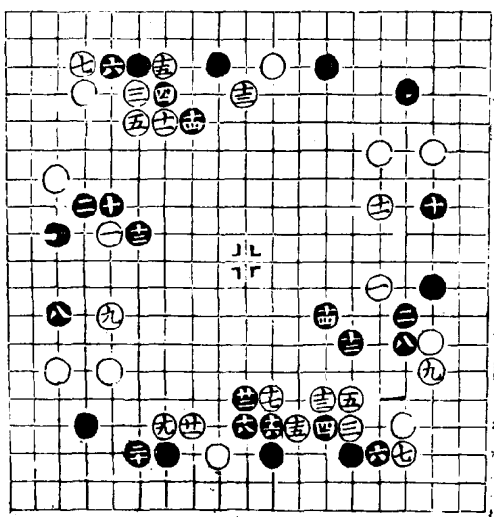
二侵勝尖出三好十  
 六低當於十七位長  
 二十三是三十九當  
 四十位立白得便宜

七浮躁當於三九位  
 五八先夾後行有序  
 十四落得四十補角  
 是白稍得便宜



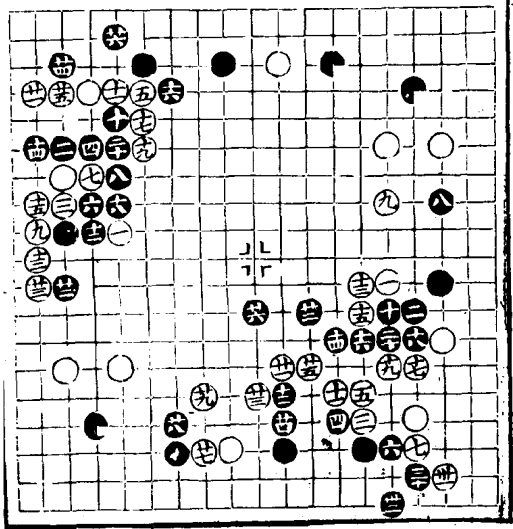
七是八不如五八路  
 長十五打低當十八  
 位尖兩分

十長勝上變十三尖  
 十五打好白得便宜



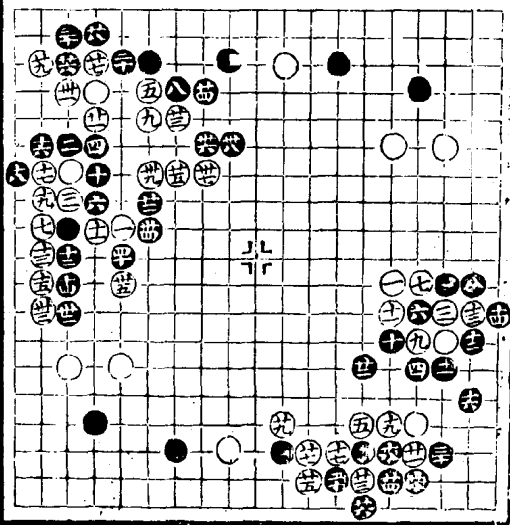
十二關好十三至廿  
 五是廿七當五六路  
 侵

三當二七路五當  
 八位關十至十八是  
 黑稍便宜



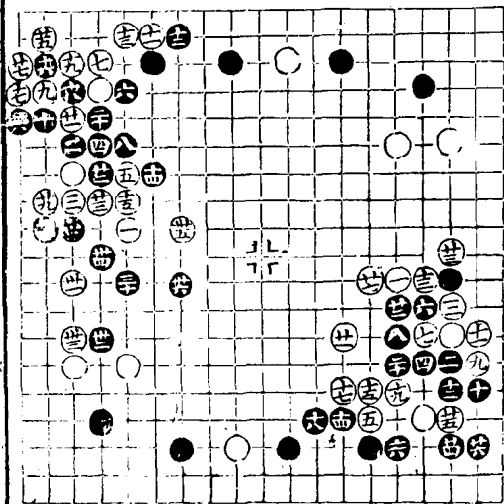
二侵是七當九位冲  
 黑包白再於八位扳  
 八立好十七當十八  
 位虎黑十八至三十  
 是十五沾

八先扳是二十五當  
 三十六位尖四十控  
 是黑大得便宜



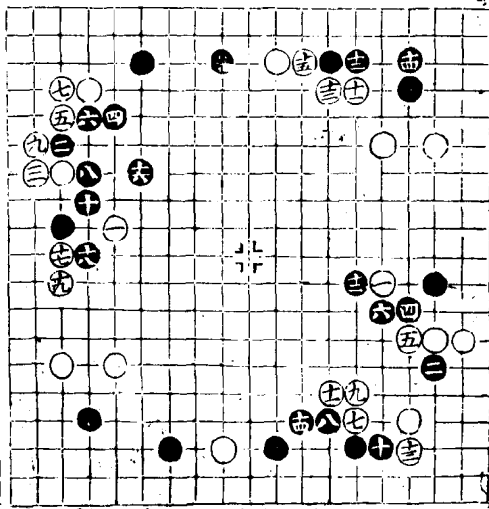
九板亦可着十二至  
二十六黑皆是得便  
宜

五關是六頂尖好十  
八至三十二黑子着  
法生動稍得便宜  
二十四提



四當三四路關或五  
 五路飛亦可十一轉  
 頭白稍便宜

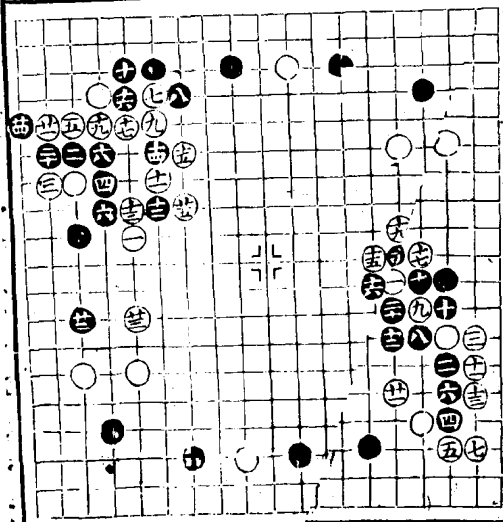
四飛亦是十六弱當  
 八三路先拆再補十  
 八當十二路下扳兩  
 分白稍勝





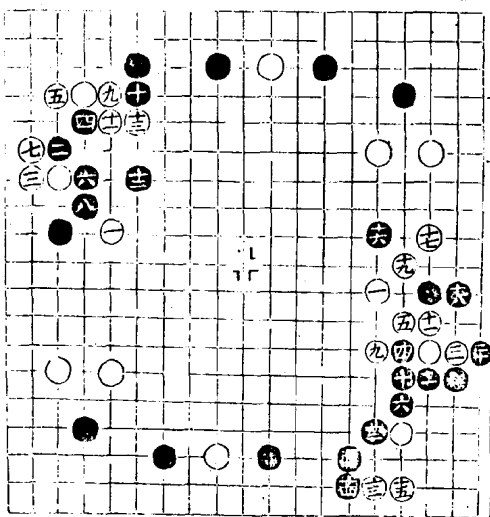
四關是六呆當四五  
路虎白得便宜

四板不如上變關五  
弱當十八位斷六退  
是十一當七五路轉  
頭十二是十三粗當  
十八位打十四夾十  
六冲是兩分



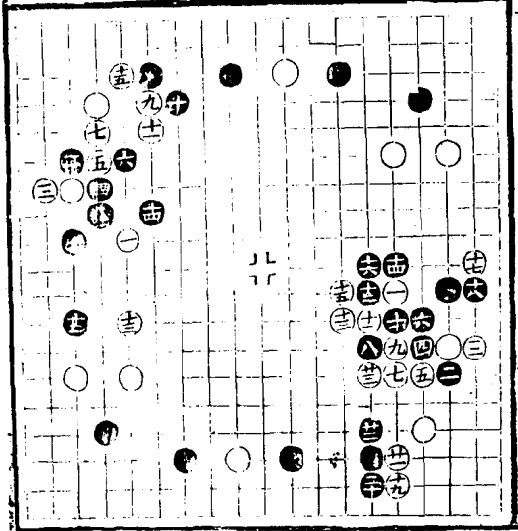
五當十位斷兩分

直  
四亦不佳七是白便



五斷好七長至二十  
一皆是

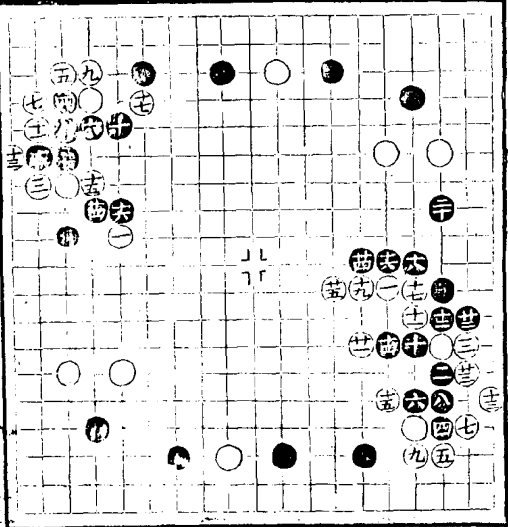
六打不如上變退白  
得便宜





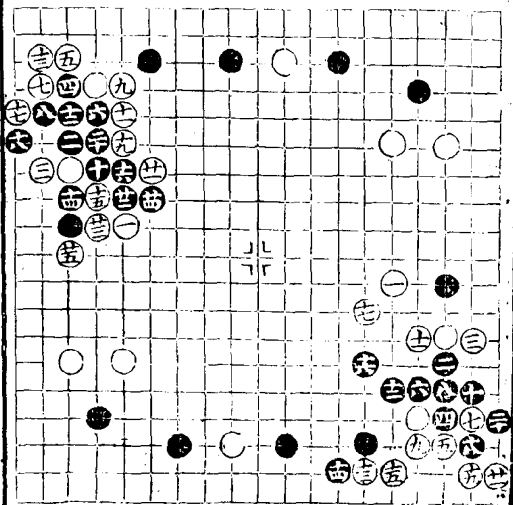
十當二五路立十五折是白勝

宜十長勝上變白得便



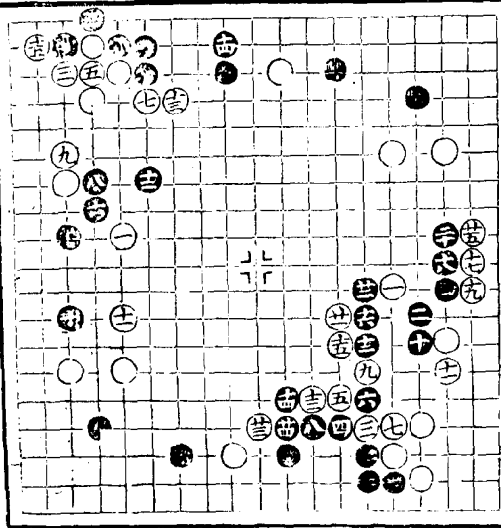
十立是十一弱當於  
十二位拔白稍便宜

八好九長是十二低  
當於十四位虛竝十  
四當十五位退十五  
斷十七撇好白得便  
宜



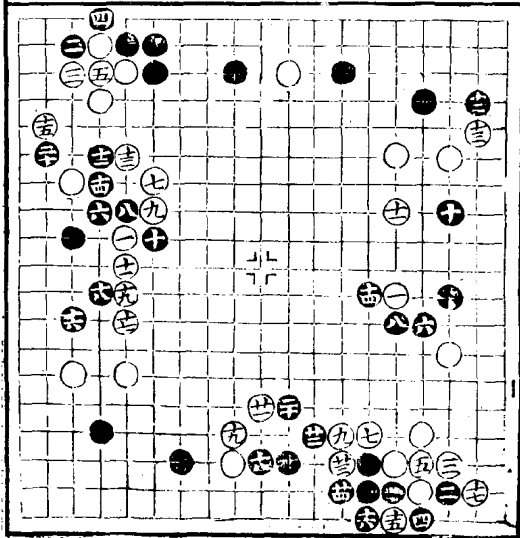
二當三二路夾六不  
於三三路點細十七  
點是白得便宜

二夾好三當五位接  
十四立淨兩分白稍  
便宜



九長大十七打是白  
稍便宜

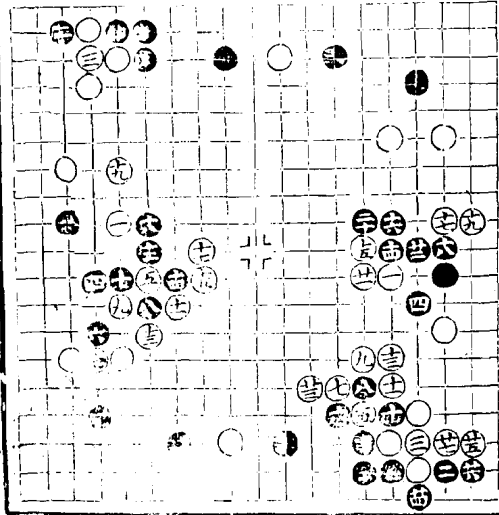
七亦可不如六四路  
虎壓八當十二位先  
閱十八先尖細白稍  
便宜





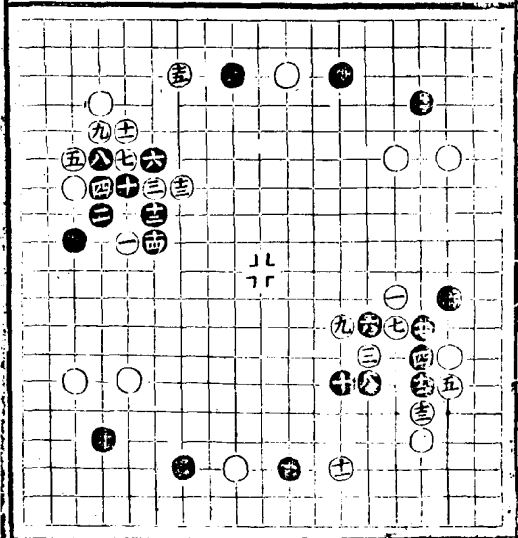
三接有成見九反打  
 十七拆十九立俱是  
 白得便宜 十二粘

四飛六戲黑雖出頭  
 白十三提一子已得  
 便宜 十六全八



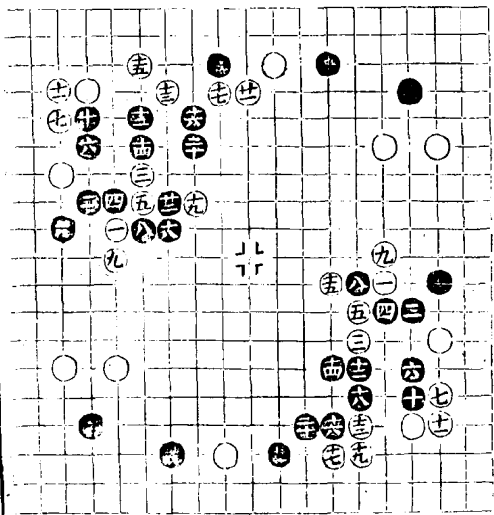
二尖是四當六位先  
 跨七不冲竟於七  
 路長再於十一位飛  
 亦有便宜

十五是白得便宜



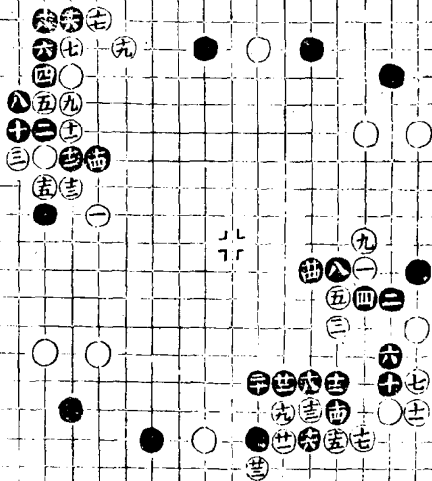
七尖好十三閑十五  
打是白得便宜

十三好十九落得二  
十一淨白得便宜



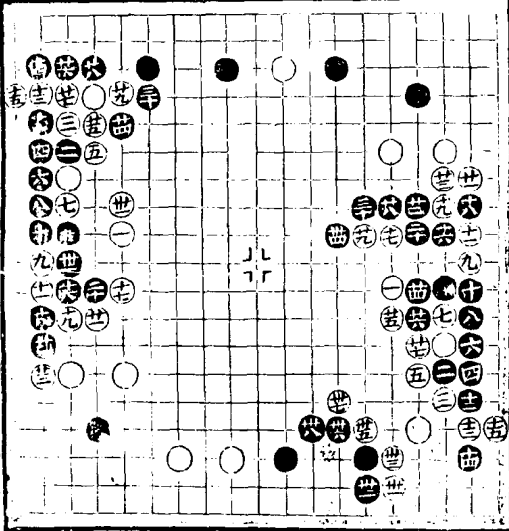
十七退是二十加好  
白稍便宜

五挖好十九虎是白  
得便宜



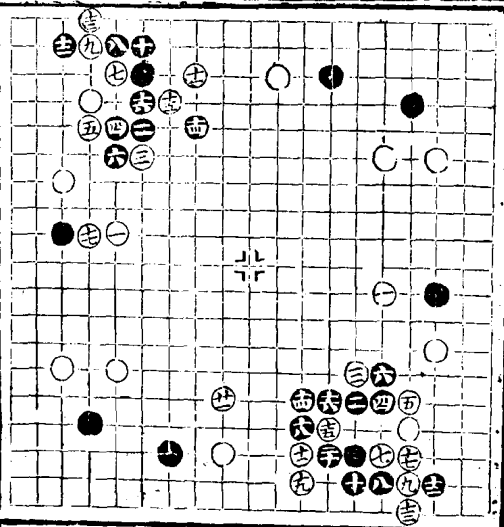
二接是七用強富二  
 十七位接爲正十一  
 是十六開十八板至  
 三十四出法好三十  
 入不打細兩分

二十一當七三路實  
 接黑得便宜



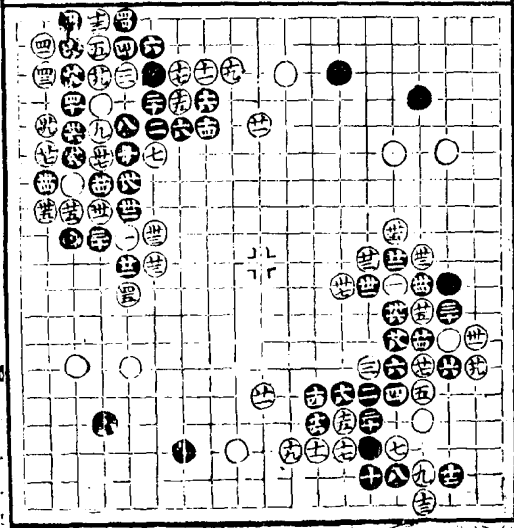
二閑不如九三路拆  
 二三妙十一拆十五  
 尖好十六當十八位  
 先擠後接十七落得  
 先手實角白便宜

十七不於四六路補  
 角是白得便宜



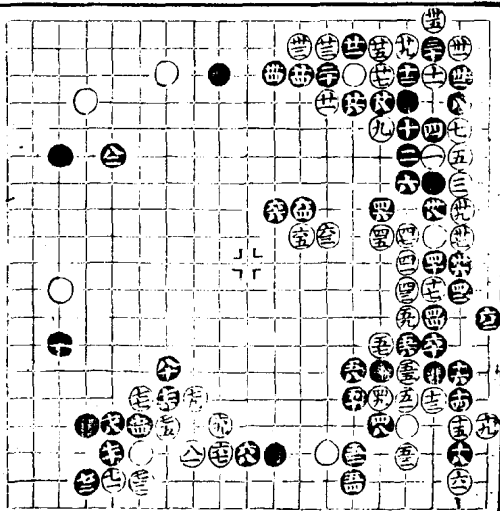
十六是十九當於九  
 四路板黑接再於二  
 十七位長兼補角是  
 二十三太強當二十  
 五位尖白得便宜

二十五粗當三十一  
 位板二十六板二十  
 八長三十四打至三  
 十六長有成算好兩  
 分



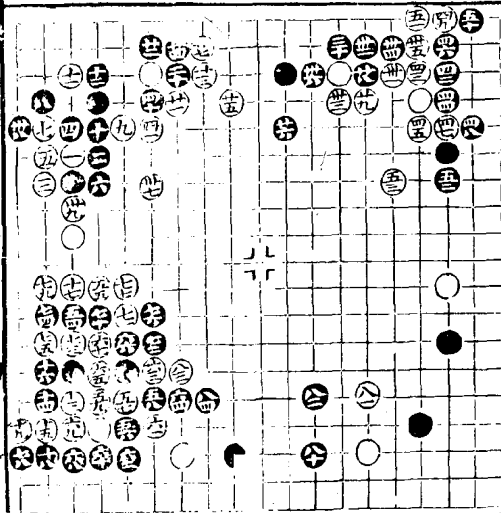
# 三六侵分

起手侵分太早當於  
 三十四位拆九着十  
 一着隨手兩點欠對  
 酌十二立是十三先  
 尖頂紫二十抽二十  
 二下扳好四三當四  
 五位虛虎四六落得  
 四九低當五三路扳  
 五二虎五四立好六  
 八先撞是八二關黑  
 得勝勢

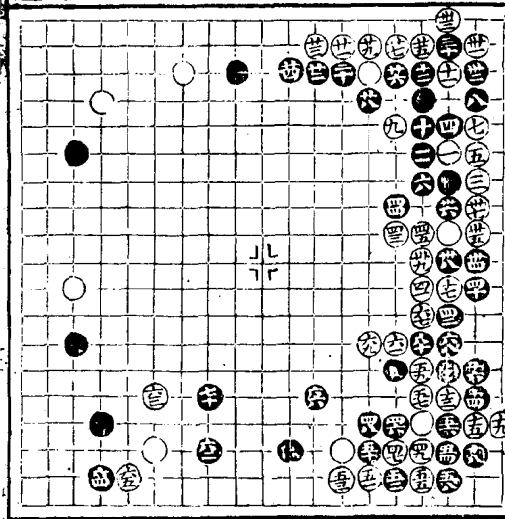




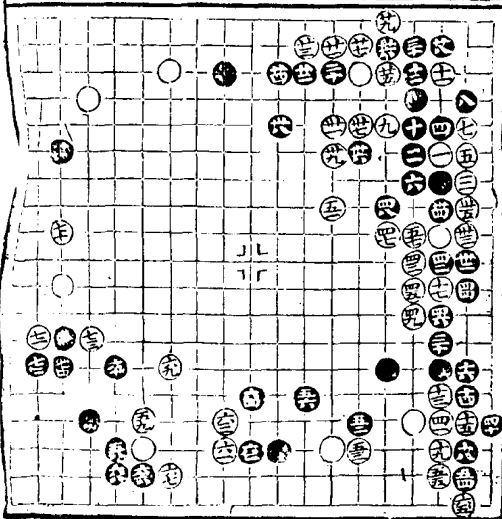
二十三打二十五虎  
 亦是二十八侵不可  
 緩三十六不於十二  
 路尖是三十八扳四  
 十打補角淨五二並  
 勝虎五五長是若於  
 七四位扳黑於七九  
 位斷騰挪得先五七  
 當六二位扳七六當  
 八十位拆再於八七  
 路尖用是八十折八  
 二關是黑得勝局



二十六當三十位斷  
 二十九當三十二位  
 夾四七拔是五十當  
 五四位先長五八雖  
 六可緩六十當五八  
 路關六二拆至七十  
 不戀殘子好異得勝  
 局

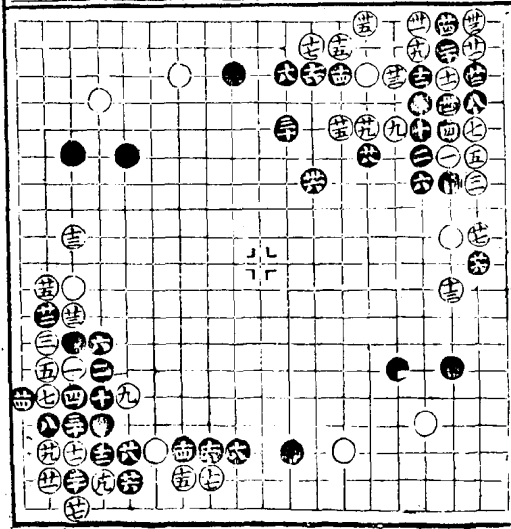


二十五低當三十位  
 扳五二飛五四長五  
 六封是五八尖六十  
 飛是六五扳可緩七  
 十拆是黑得勝局



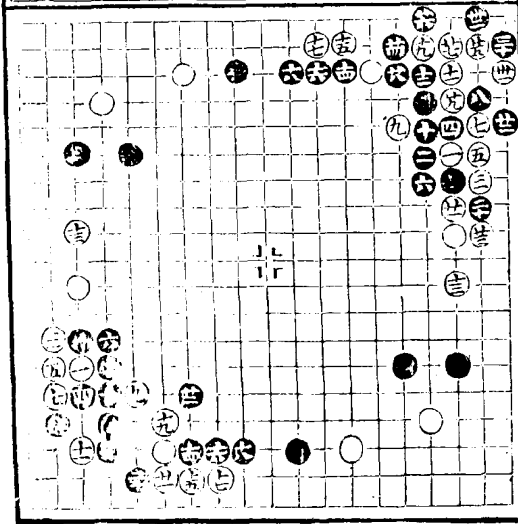
二十二随手打當於  
 二八路扳二十三好  
 二十四當三十二位  
 提三十一至三十五  
 活是自稍便宜  
 三十四粘

二十二扳至三十是  
 黑得便宜



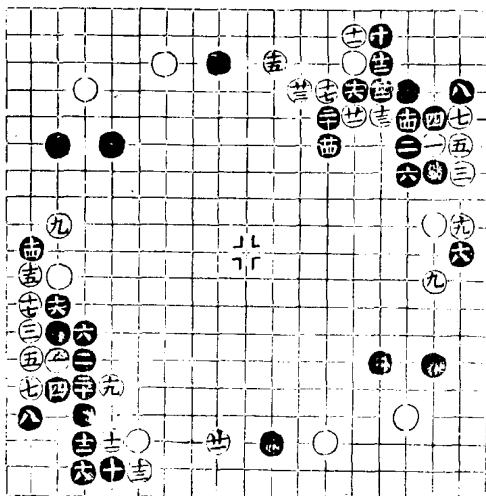
二十扳至二十四是  
二十五當二十七位  
接黑勝

十九隨手長致敗



九竟閉不兩點是二  
十四可緩黑稍便宜

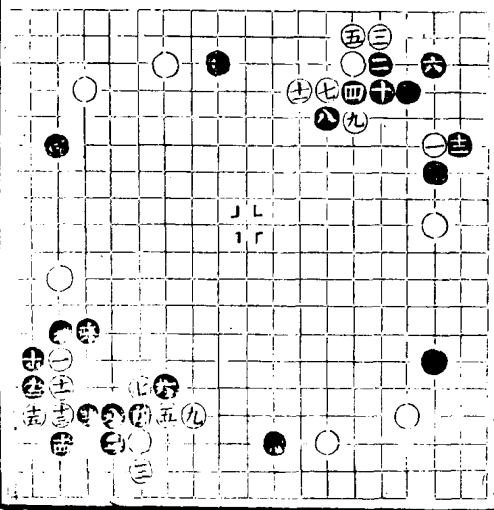
十一冲亦可然不如  
十三位立是十八當  
二八路拆三



二尖亦是着法三當  
 四位長或五位立四  
 至十二是黑稍便宜

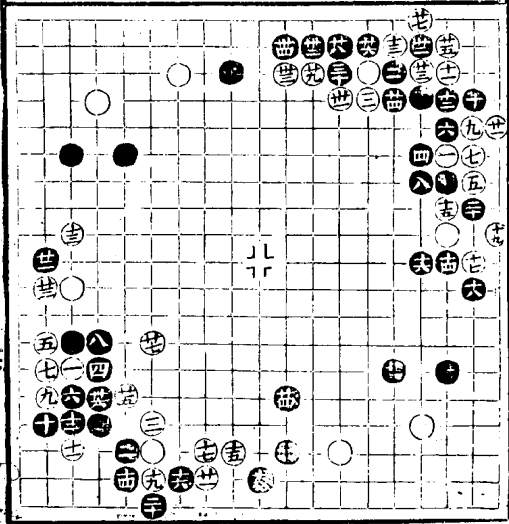
三宜於四位長四至  
 十四皆可十五當十  
 六位扳此處外有六  
 七路征子則是黑便

立



三長是十三負振當  
 二九路拆十四是二  
 十斷細二十三低當  
 十三路推三十先冲  
 是黑便宜

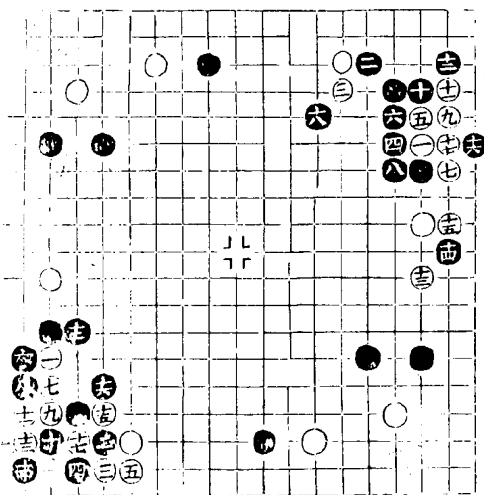
十四立是十六跳十  
 六尖二十四閑是黑  
 稍便宜





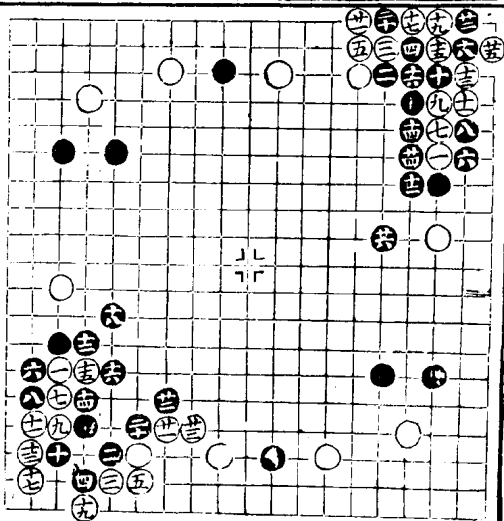
十六點細十七當於  
三九路折是十八虛  
單是黑稍便宜

此變有拆二三着坂  
是十四不於十六位  
打劫知輕重是



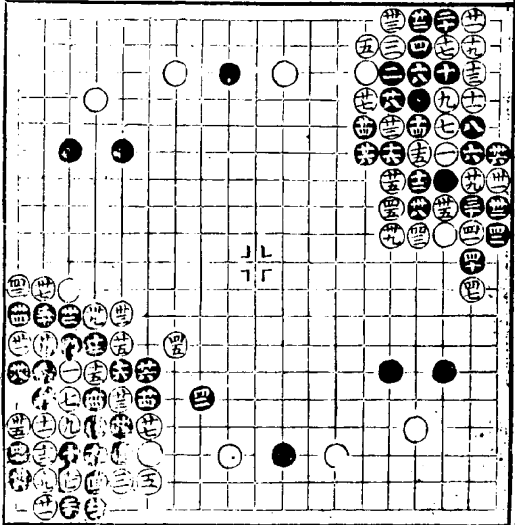
十四低十五當二十  
 四位冲十七仍當冲  
 二十六是兩分  
 二十三占

十五冲是十七粗十  
 八至二十二是累得  
 便宜



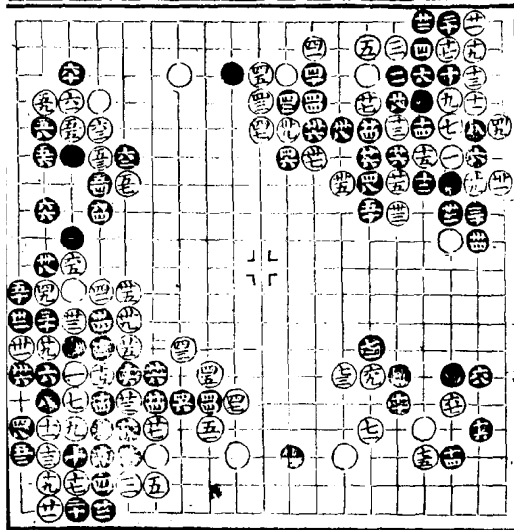
十五冲十七打是二  
 十三至三十九胸有  
 成算白勝 三十四  
 占 三十七撲 四  
 十四提 四十六占

三十二接是三十五  
 立細至四十五好白  
 稍有便宜 四十一  
 撲 四十四提



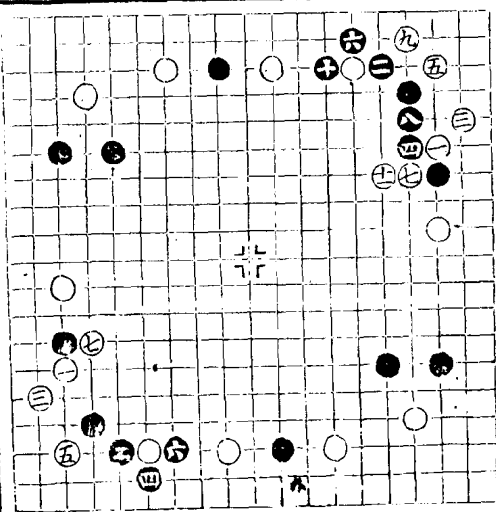
三十四是三十五開  
至四十九好白稍便  
宜

二十三至五一白雖  
失數子反得便宜  
三十七撲 四十提  
四十二占



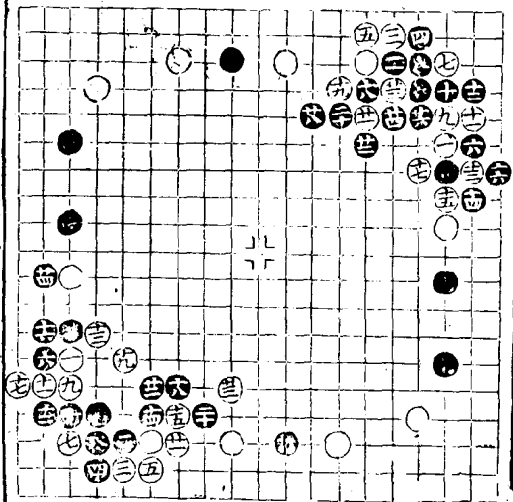
三尖好四當六位扳  
五飛是七斷九尖十  
一長是白得便宜

四扳是白便宜



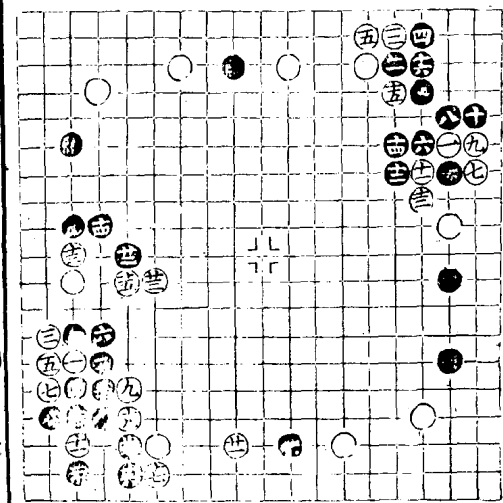
七點亦是十三打是  
 二十六接二十八長  
 是兩分 二十五粘  
 二十七全十三

十四虎十六接是十  
 七當二十二位打十  
 八好二十四關渡是  
 兩分



十四不虎接是两分

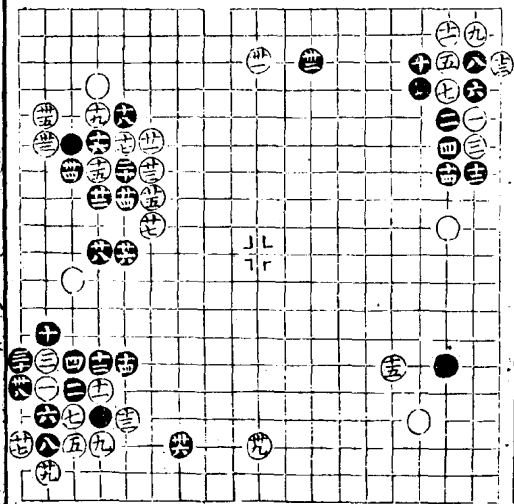
十二當三四路立十  
六飛補是兩分



# 大飛進角

二共是三當四位扳  
 四好六當十位立九  
 當十位灣十三不打  
 若於四五路斷亦可  
 着十五鎮好黑便宜

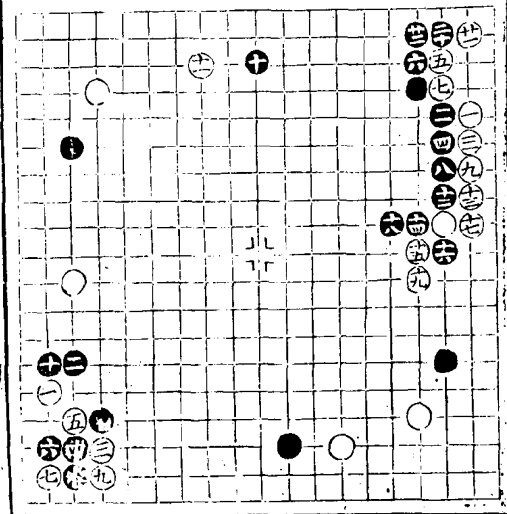
九是十一十三是十  
 五用倒垂蓮當時得  
 大局十八當二十位  
 斷二十五長好二十  
 六當二十七位扳





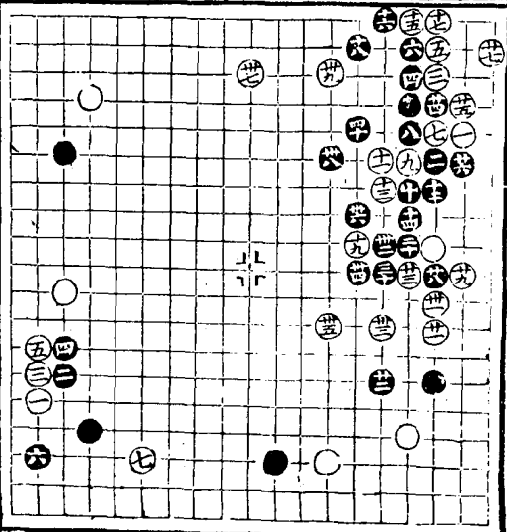
六立好十至二十二  
是黑得局面

三不如十位長四扳  
六立是黑便宜



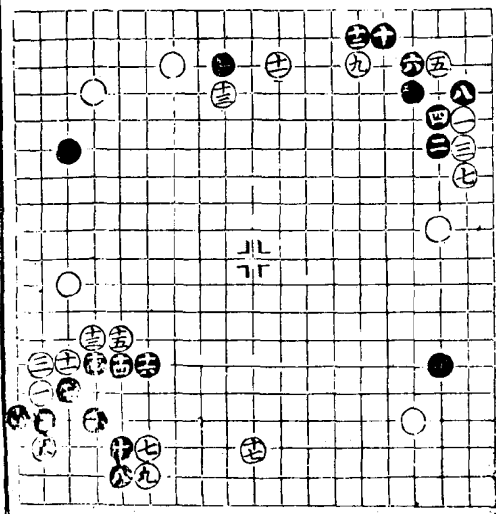
三番二十六位行六  
 當七位退十九飛二  
 十一拆二十三扳二  
 十九打活動白稍便  
 宜

三長是四當五三路  
 退白多着法



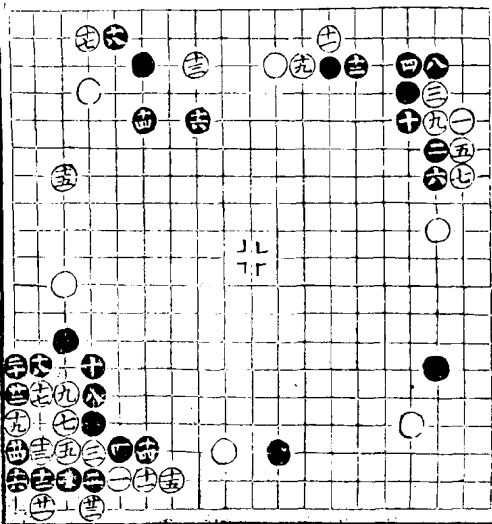
四是六立是十一折  
十三蓋是兩分

四仍當十一位退七  
是十一是十四不扳  
悉白兩打於五六路  
虎十七折是白稍便  
宜



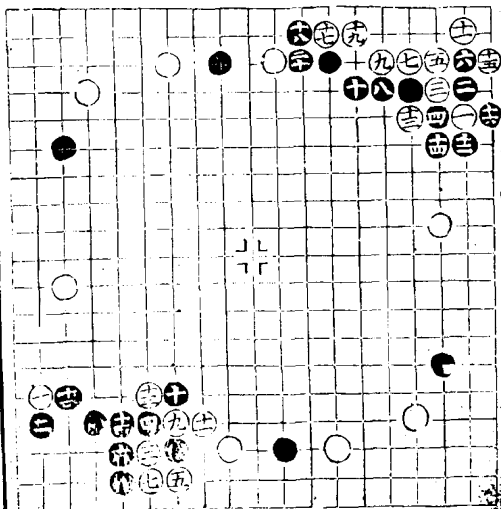
三尖五長是十一落  
得托兩分

二當四位尖是三控  
見識低四不如五位  
打十三當十四位先  
打十七好



十一當十二位長黑  
得便宜

三侵好白得便宜



尖頂三六侵

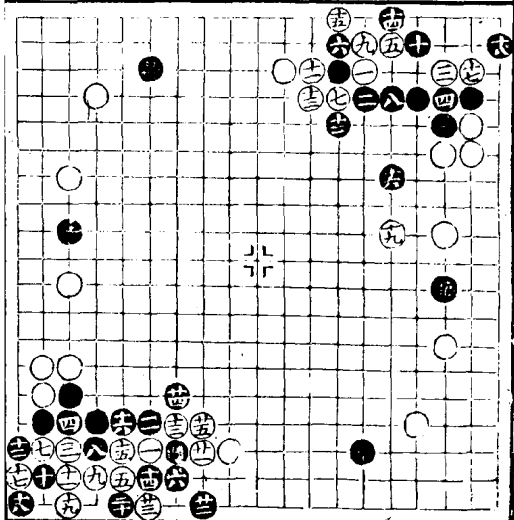
三點五尖着法生動

七當十七位夾八是

十八點細

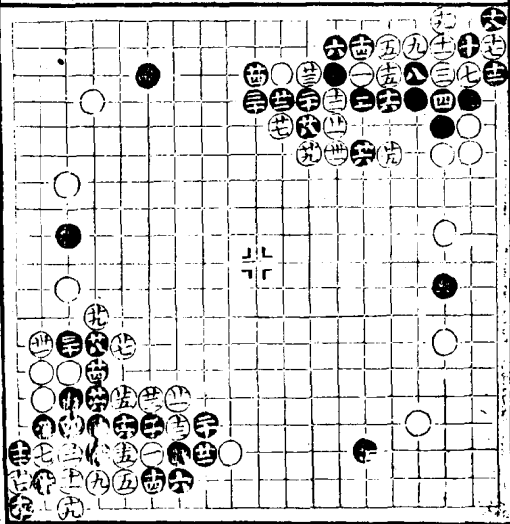
七夾是二十粗當二

九路閑白勝



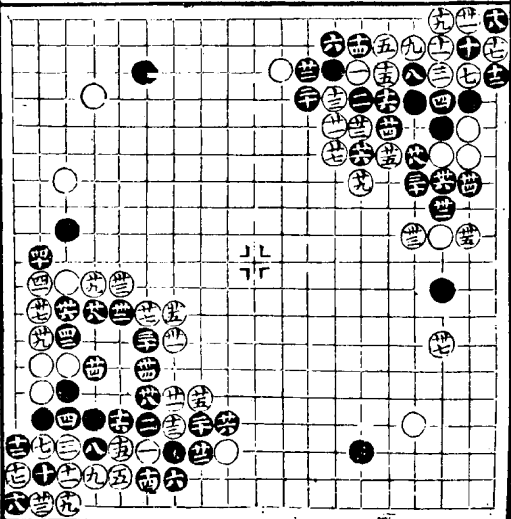
二十仍當二九路開  
 二十二當二十三位  
 接二十三斷二十七  
 夾好白勝

二十三二十五好此  
 變外無六七路征子  
 是白勝



此變有征二十二接  
二十四長是三十三  
長是白稍便宜

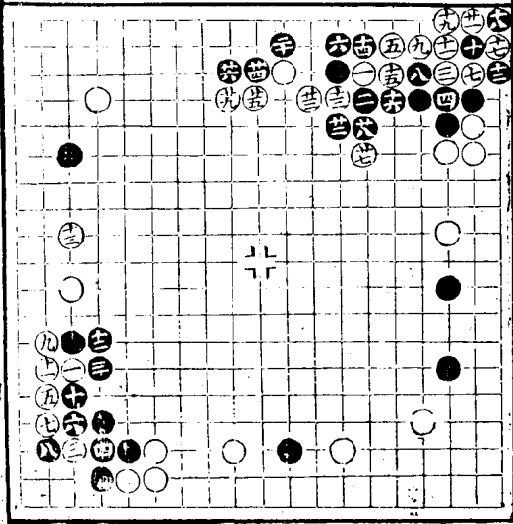
二十五灣二十七封  
好白得先手稍有便  
宜





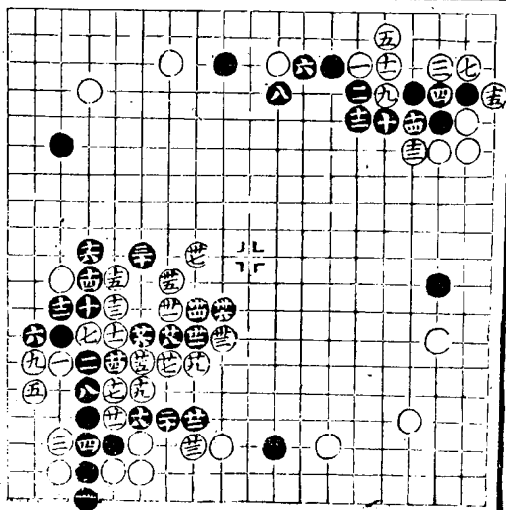
二十關好兩分

宜六八亦可着白稍便



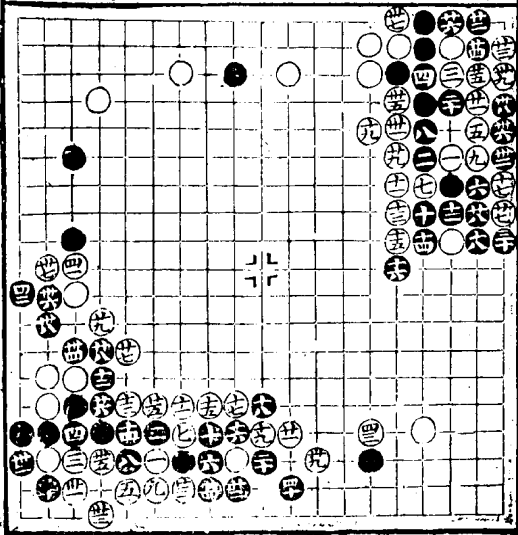
六推八板亦是白得  
便宜

六當九位打白接再  
於十一位虎十七好  
白勝



十七是二十二跳細  
 白得便宜 三十三  
 撲 三十四提 四  
 十粘

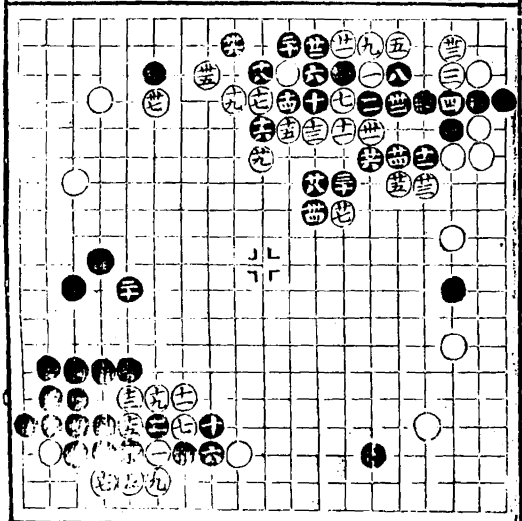
二十五粗當二十八  
 位扳三十三二是  
 三十九尖四十三大  
 白得便宜





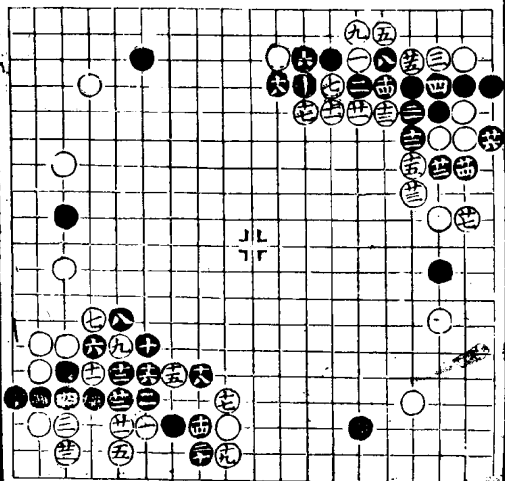
十六不如十七位長  
 二十三扳好二十七  
 飛二十九打是三十  
 一打落得白大得便  
 宜

十四是白得便宜



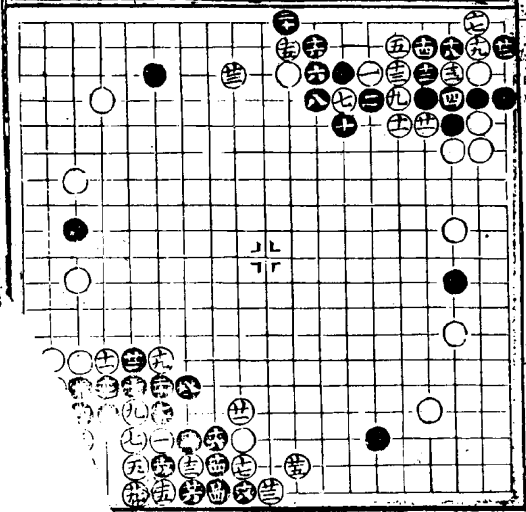
十六當十九位長十  
九二十一 是白勝

六虎亦可着九當四  
七路斷白稍便宜  
十三粘



九常半位長兩分

六打八虎是此變最  
為正着白稍便宜  
二十八同六

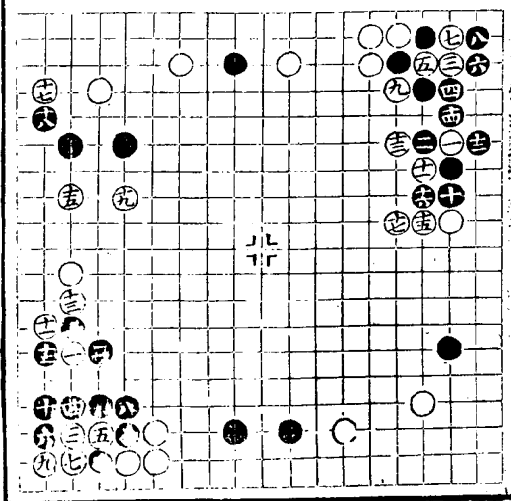






十不如十二位打十  
一斷好白便宜

八接是白便宜



# 三五侵扳

十一關是十五隨手

當十七位立十六是

二十九不打劫接好

黑勝

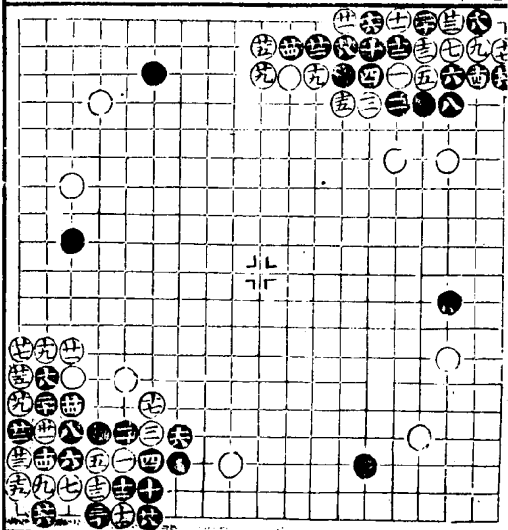
二十七全十一

二十一粗當八三路

虎二十二粗當二十

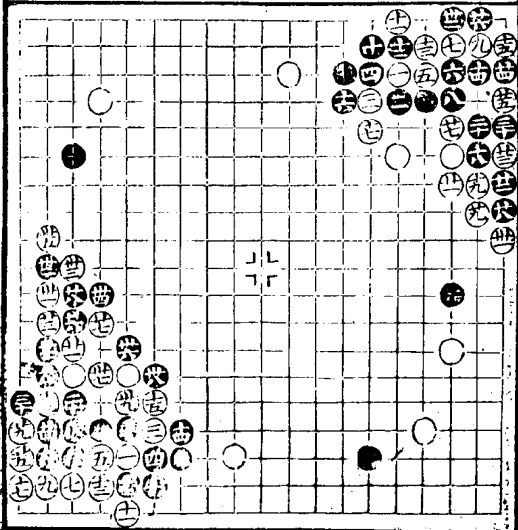
七位撤二十三細白

勝



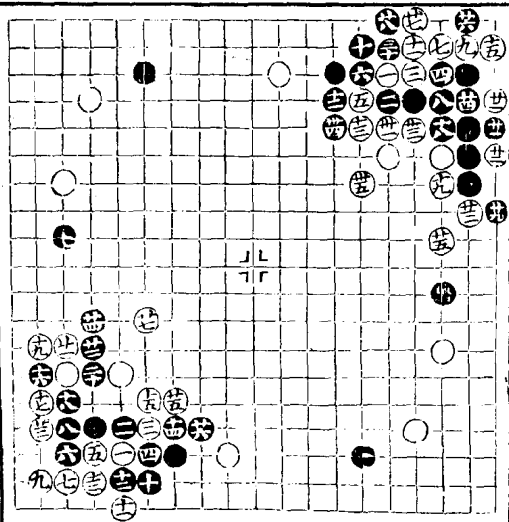
二十二撒好二十四  
立細黑勝

十六當十八位先托  
十九好白勝



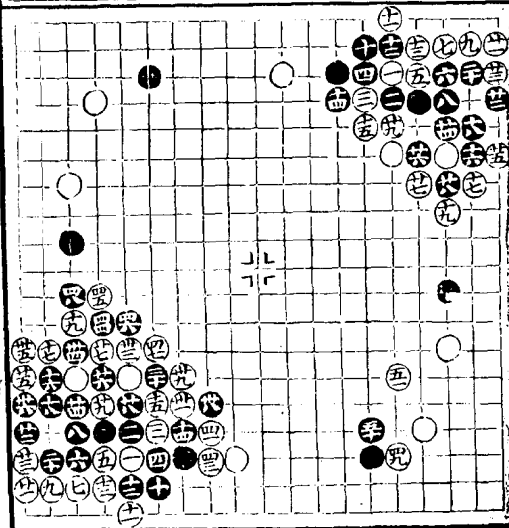
十一用此變齊接是  
 十四仍當十六如先  
 托白稍便宜

十一閑勝接十六先  
 托是十七亦可着然  
 不如十九位外扳虎  
 是白稍得便宜



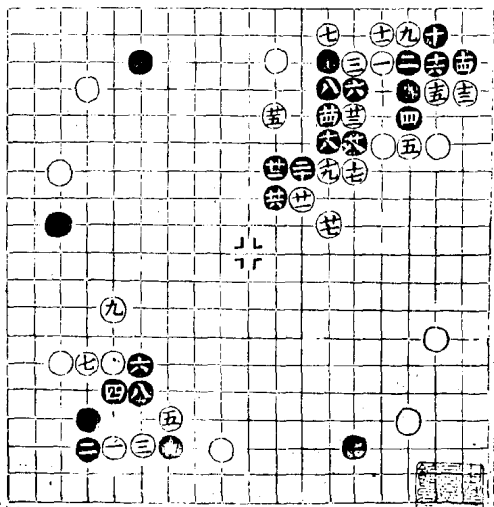
十七板十九虎好二  
 十八隨手當二十九  
 位做眼打劫白勝

二十八細四十五打  
 好白得便宜 三十  
 二全二十六 三十  
 七提 四十全三十  
 四 四十二粘



二五是三挫好四當  
五五路尖二十三先  
控後開細白稍便宜

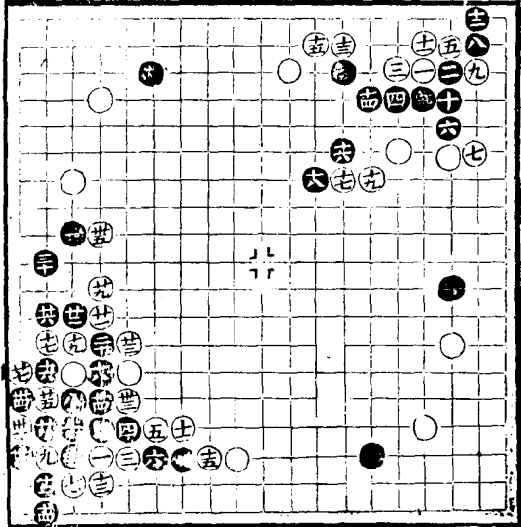
四尖六扳是七接是  
兩分



二是使黑無變七五  
亦是照應局面十五  
淨十七托十九退是  
白得局面

十四當十六位先扳  
十七扳是二十一扳  
好二十二斷低當二  
十三位長二十三至  
三十五俱是白大得

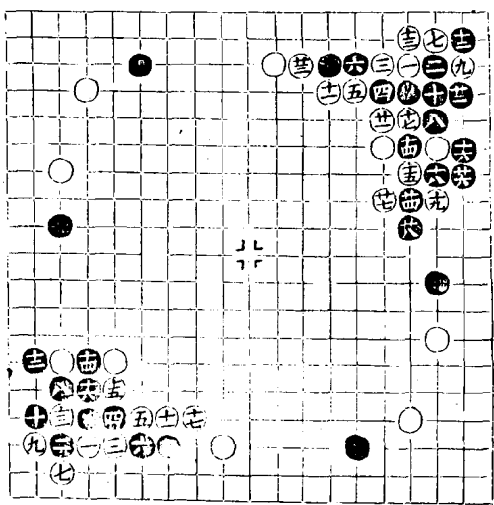
硬直



十八當二十二位打  
白應再於十九位飛  
或於二十一位打亦  
可着白得便宜

二十提  
二十五提

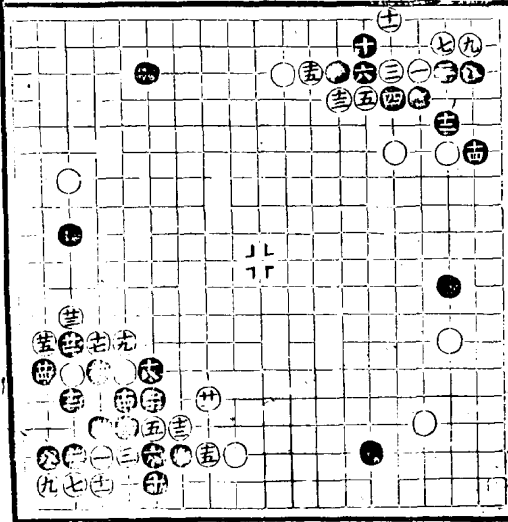
十一是十三當七三  
路長十七是白稍得  
便宜





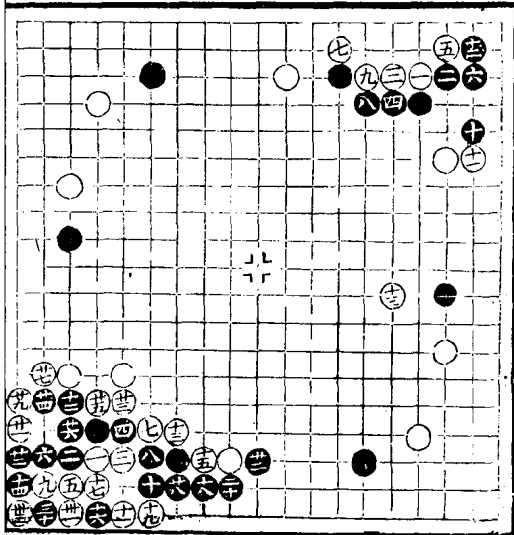
八立好十一開可於  
 十二粗當二五路冲  
 再於十二位虎白稍  
 便宜

十一接是十四不如  
 二十四位扳十五當  
 十六位接白稍便宜



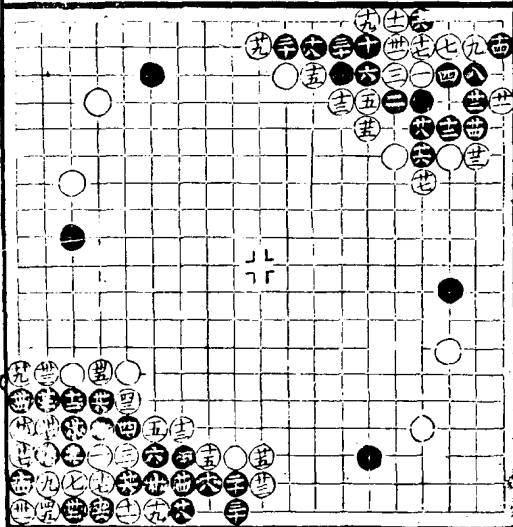
六立亦可七仍當八  
位拔白稍便宜

七拔是十四當二十  
七位拔二十一  
點好  
二十三至三十三是  
白勝



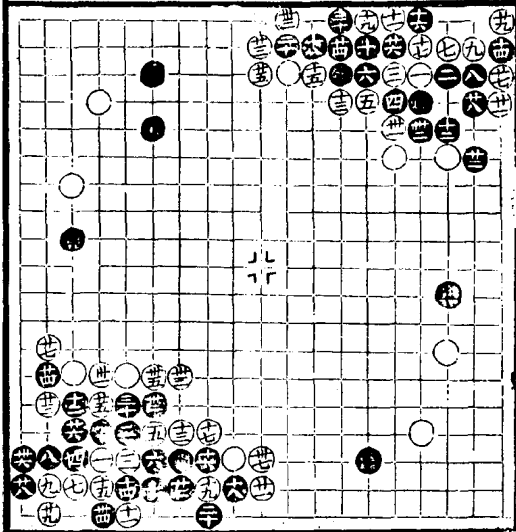
二十二當二十三位  
 扳二十三立至三十  
 一是一勝

二十三至四十五是  
 百勝 二十九撲  
 四十提 四十一全  
 二十七 四二全二  
 十一 四四全十四  
 四六全十六 四  
 七全二十七



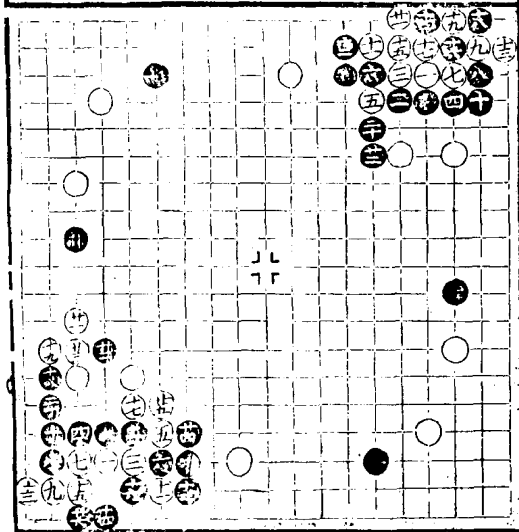
二十一拔是白勝

十六長十八拔是十  
九不於二十一位拔  
細二十三拔二十五  
打至三十七接白得  
大勢便宜



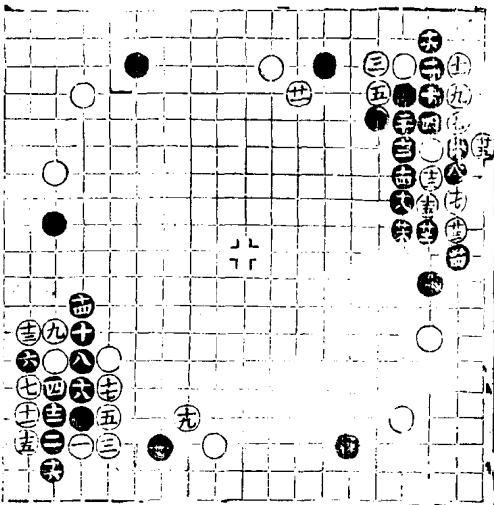
十一低當於十五位  
 立是十三當十五位  
 接十四是黑得便宜

十四點十六打是黑  
 勝



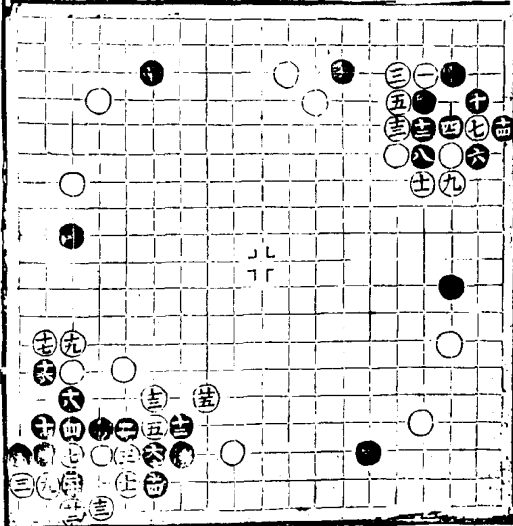
四低仍當五位長七  
 所好八當十二位打  
 十九當二十六位板  
 曰得便宜

八打是十當十五位  
 打十五長低當十二  
 二關白得便宜



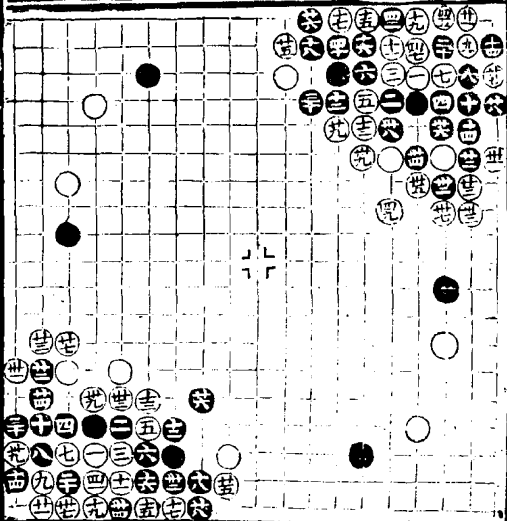
十打是白得便宜

四立不如七位扳十  
一立好十四當二十  
二位扳十五好白勝



十五尖好十六當二  
 十七位喫十九是二十  
 五立二十七換細三  
 十一撤至四十九俱  
 是白勝 四十一提  
 四三全十五 四  
 四全十七 四六全  
 四一 四八全三二  
 五十二六路粘

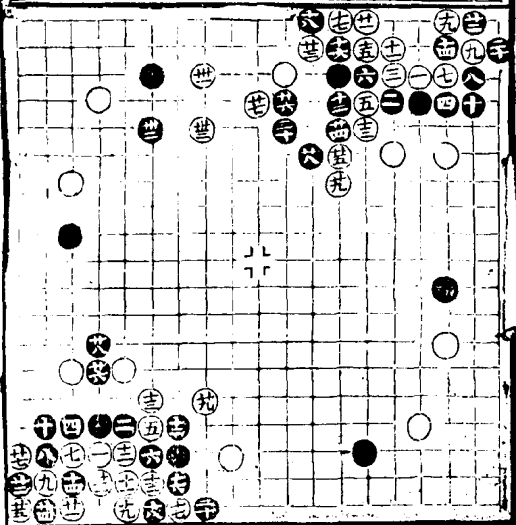
二千五立二十七接  
 是日勝 二五全十  
 五三 六全十七  
 三八全廿九 四十  
 全三四





十五通前十八和當  
 二十一位撲白便宜

分  
 如白撲二十打好兩



十五尖昇十六 廿

二十二位打 十當

二十二位打二十三

落得三十五三十七

是白便宜 廿六同

廿二 廿八全二十

三十全十四

二十打是廿四粗當

於四四位斷廿六當

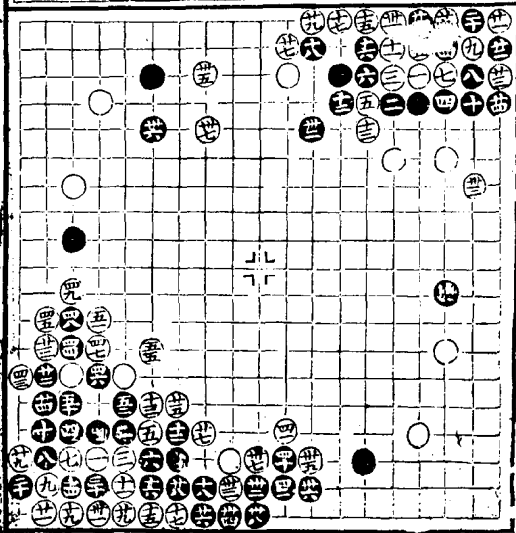
三三位長三五三七

好三八接是三九至

五三是五五當五八

路接白勝 五三提

五四全四



二十四斷好白得便

宜

三十五撲 三十六

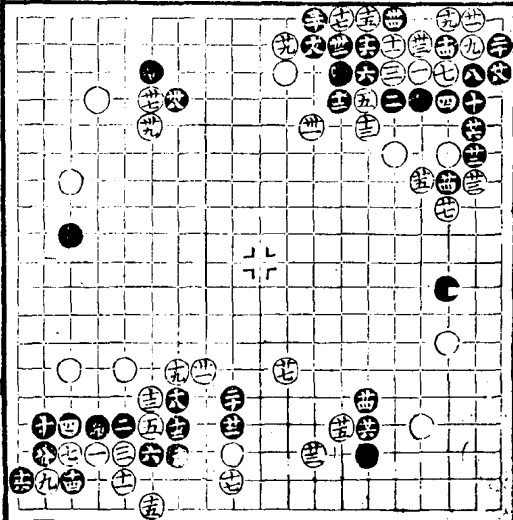
提

十六打是十七立勝

尖二十當二十二位

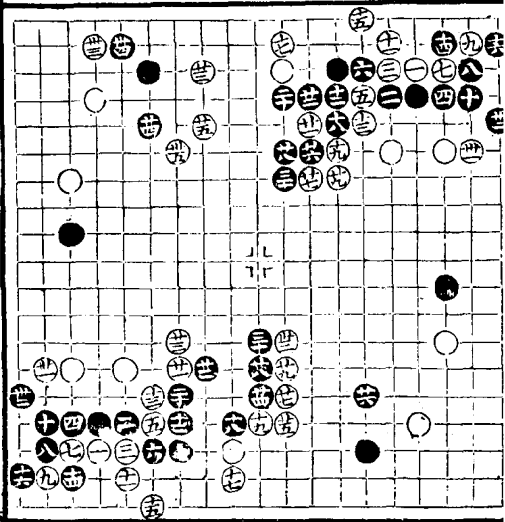
關二十五尖二十七

單好白勝



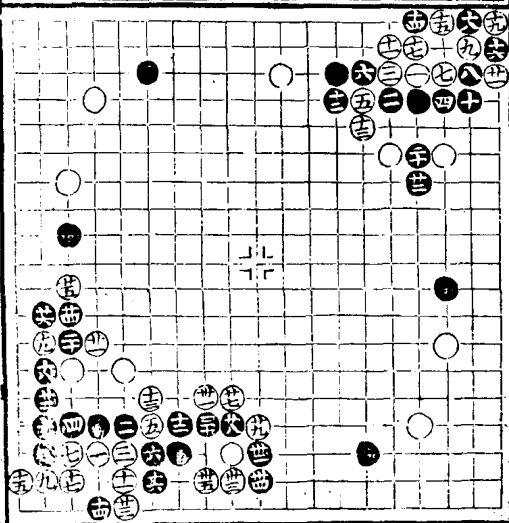
二十一扳好二十七  
 打二十九接是三十一  
 一落得三十五尖是  
 白便宜

十八先關是三十一  
 落得三十三長氣壯  
 白便宜



十四點巧十五虎粗  
當十六位立黑稍便  
宜

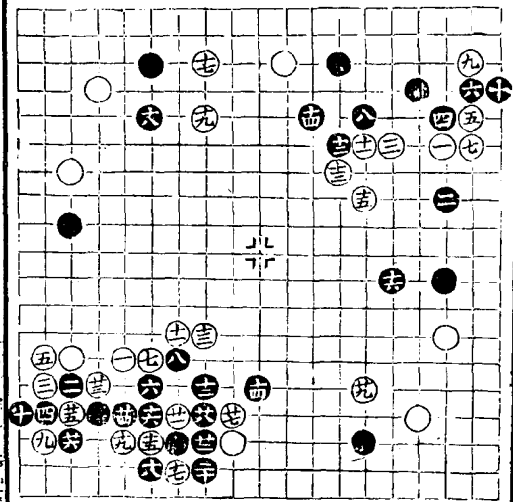
十五立是二十斷是  
二十七關至三十五  
是白勝



# 拆二飛攻

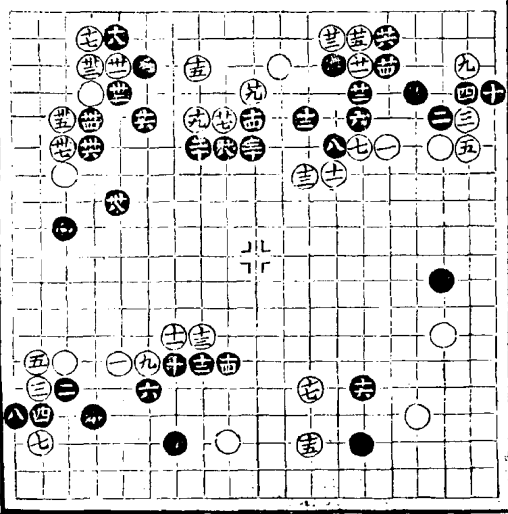
十四虎是十五不長  
虎好

十三長是十六當於  
十八位扳十八低二  
十九鎮好白稍便宜



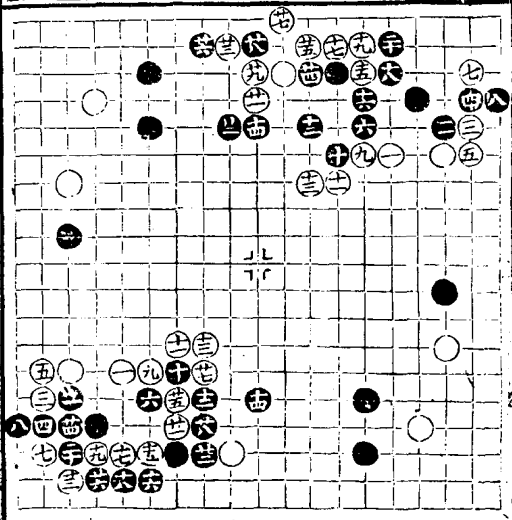
十九先關後侵是二  
十二仍當二十五位  
扳白稍便宜

十二長不如五八路  
虎兩分



此變十二當六八路  
 長氣壯十六仍當十  
 九位扳廿六細廿八  
 好白活未淨黑得便  
 宜

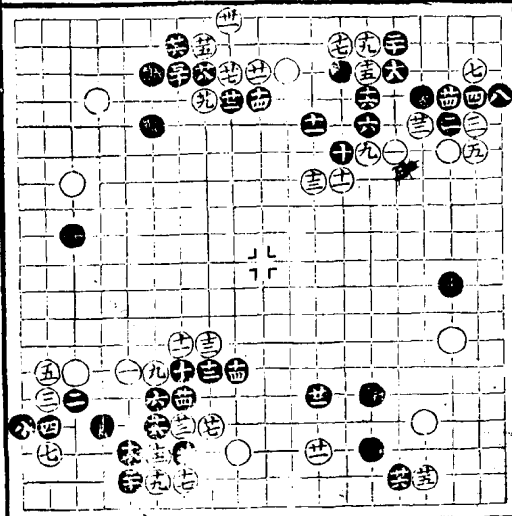
十六扳至二十挖好  
 二十六斷是黑稍便  
 宜





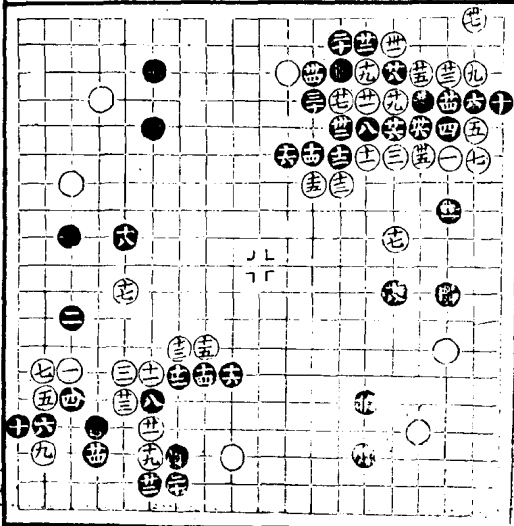
十六當十九位扳白  
雖活黑得先手兩分

十二是十六仍當十  
九位扳兩分



二十仍當二十二位  
 扳二十一當二十六  
 位冲二十二是二十  
 三當三十六位打黑  
 接再於三十二位打  
 稍可黑得便宜  
 三十三粘

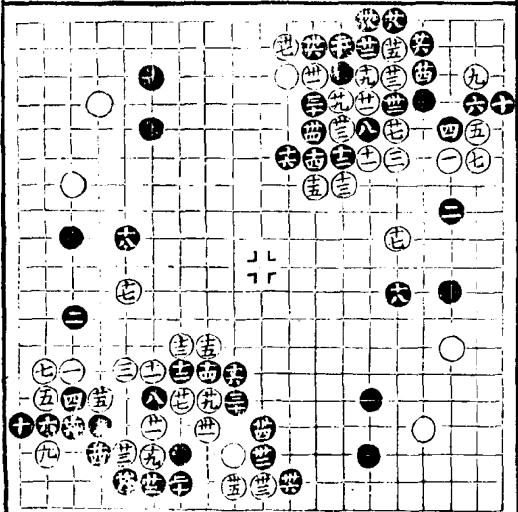
二十一仍當二十三  
 位冲黑得便宜



二十一仍當二十七  
位冲黑得便宜

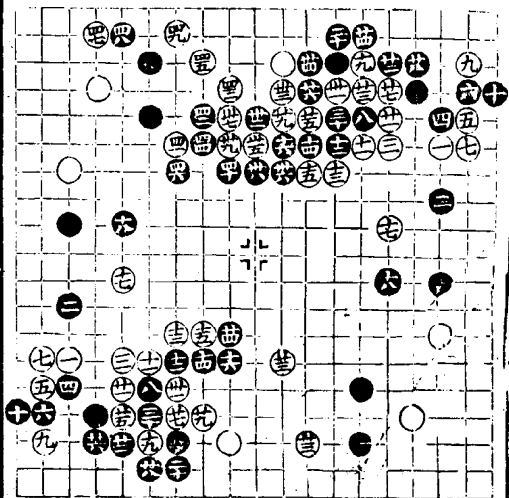
三十五粘

二十五打是二十六  
當五五路打局中無  
此大劫黑稍便宜



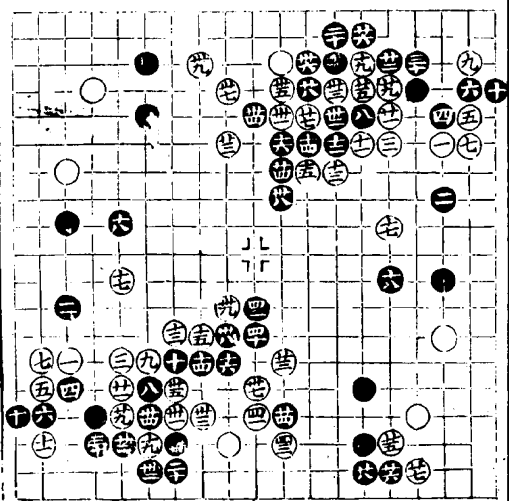
二十一冲是二十三  
當於三十九位虛破  
四十一隨手四十二  
細黑便宜

二十三至三十三着  
法生動白稍便宜  
三十二粘



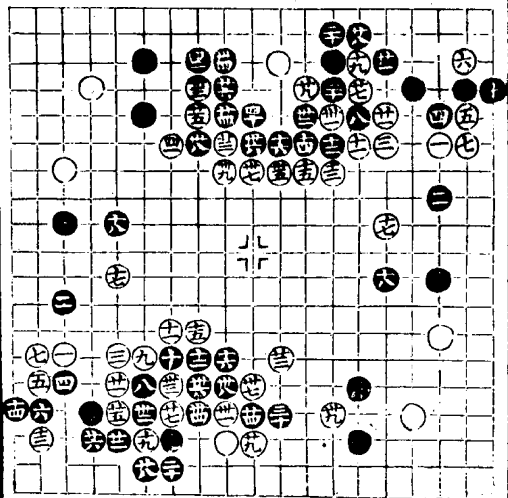
二十五打亦是三十  
七關三十九尖是白  
稍便宜

二十四低二十五緊  
二十九至四十三是  
白稍便宜  
三十六粘



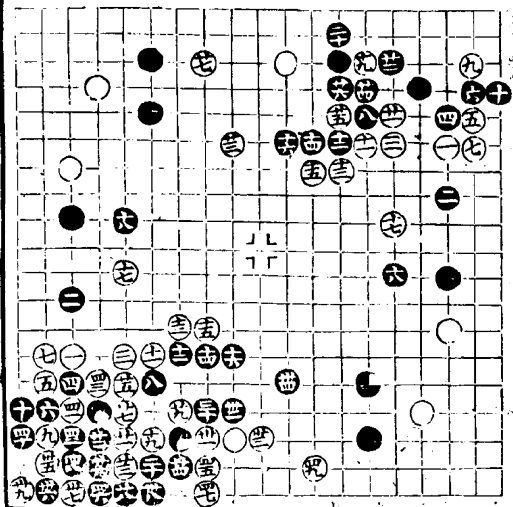
二十四亦低白得外  
勢便宜

黑二十四應法總低  
三十六當三十八位  
頂三十九是白稍便  
宜 三十五同十九



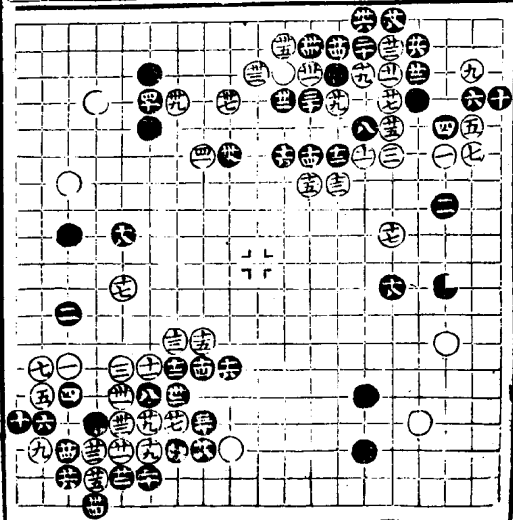
二十四弱二十五多  
斷兩分

二十板是二十二當  
於二十三位行二十  
七是二十四當四十  
五位行補角白便宜  
四十四粘



三十四三十六是三  
十七尖是三十八當  
八五路關白稍便宜

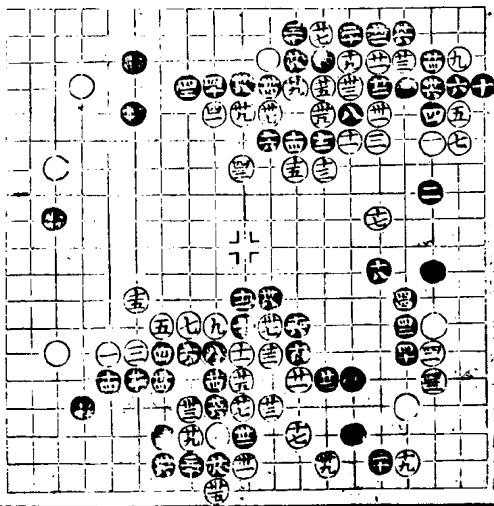
二十二長二十四挖  
好二十五當二十六  
位打再於三十一位  
冲黑便宜





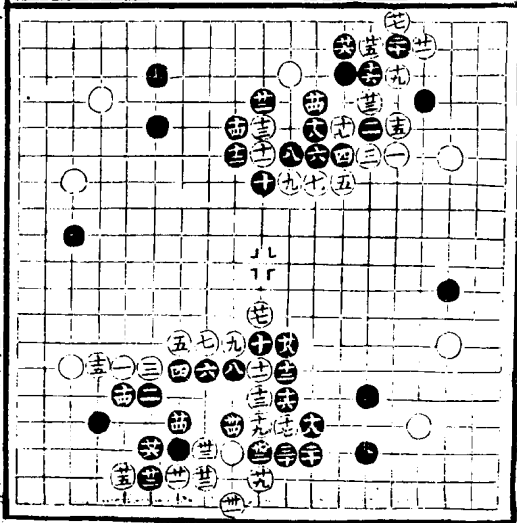
二十五亦不合愚得  
先手稍便宜

九長太強十扳有力  
量十二當十三位先  
打十八隨手當二十  
一位開二十一扳二  
十三虎活好白便宜



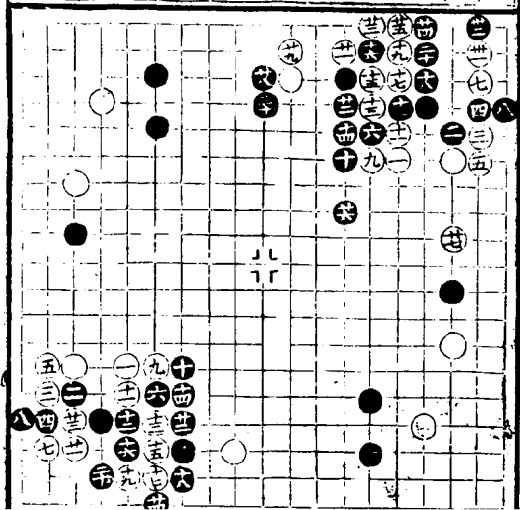
十二打是十四租當  
於十五位補十五是  
十六租十七打十九  
關好自得便宜

十四好十七板十九  
接是二十四細黑稍  
便宜



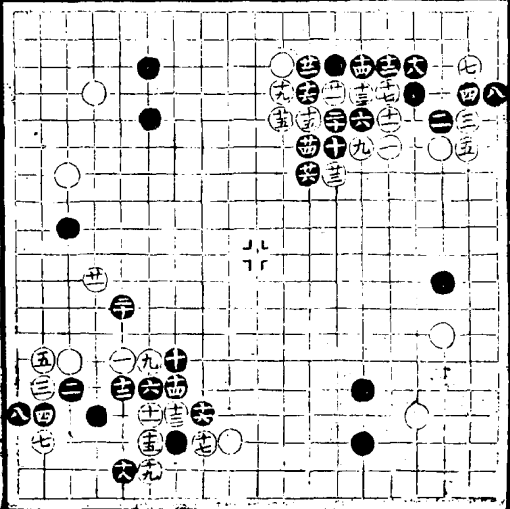
十一冲亦可十二不  
 據於十七位尖是十  
 六亦可兩分

十六是兩分



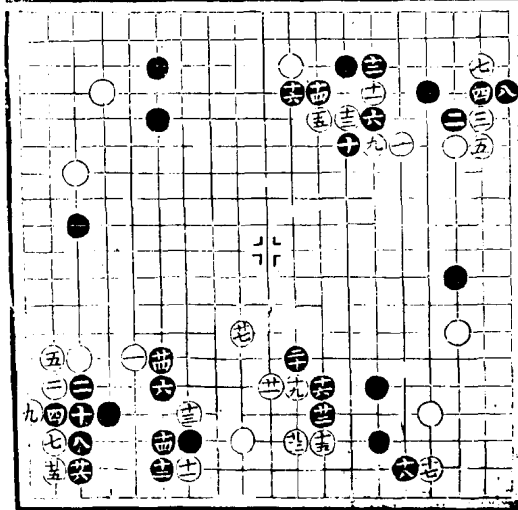
十二是十三當二十  
位打黑稍便宜

十二當十五位托兩  
分



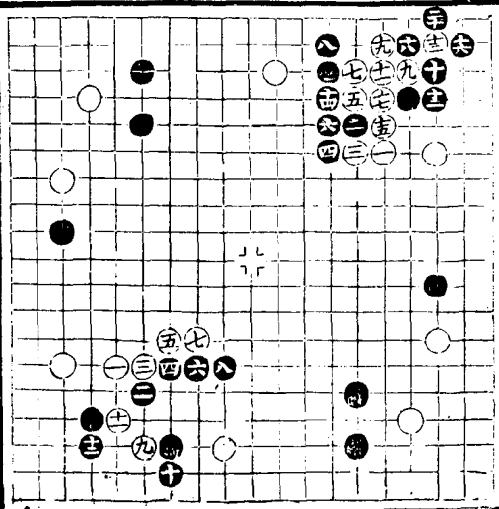
十二是十四尖十六  
長是黑稍便宜

八弱當九位立兩分



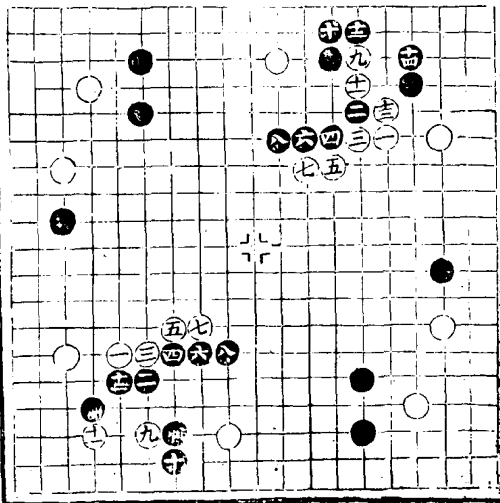
六當七位托此十二  
 接外無征子則可十  
 三板細黑稍便宜

十一低十二立是黑  
 得便宜



十一十四好黑便宜

十當六四路頂十二  
是黑便宜



# 封角

四扳六頂亦是着法  
十二低當於十八位  
虎十三至二十三落  
得便宜

十應頂是兩分

四立封角正應

二尖好六頂八渡是

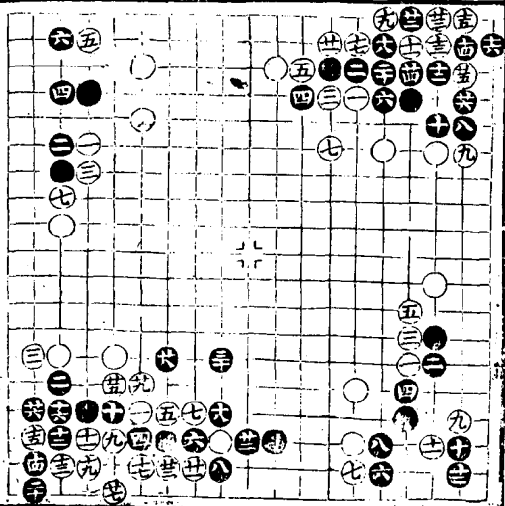
九常十八位換十八

打符二十一當二十

五位擠再於二十七

活黑便宜 二十四

粘



五十四

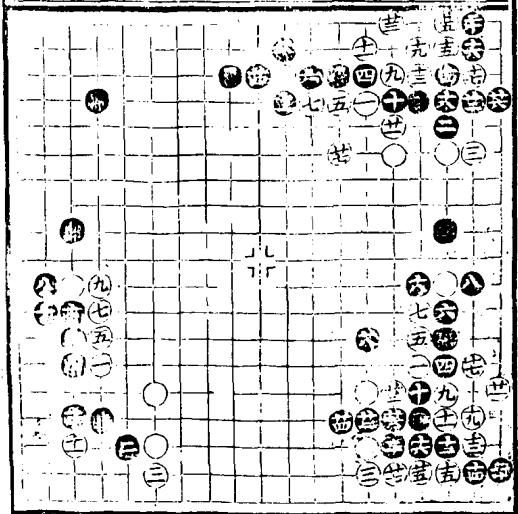
五十四



二十三至二十四提  
打兩分便宜

二十二至二十五位  
打兩分

九接是黑稍便宜



# 不宜封角

四板六頂好十打是

黑勝

十打十二冲是十三

斷十五挖騰那打劫

好二十一加是黑勝

七低十先控十二嵌

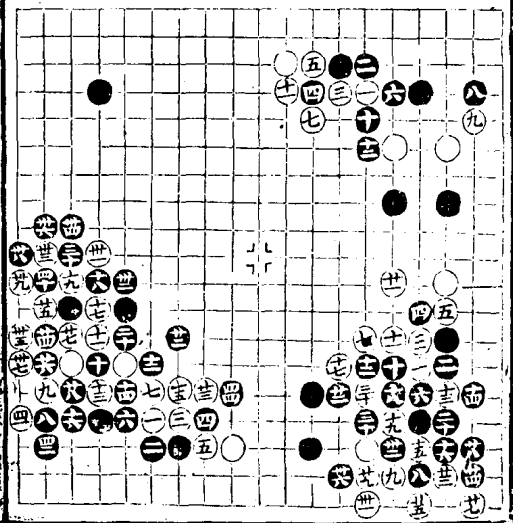
好十三當六七路打

十六接是二十四尖

好黑勝 廿一占

十九占 四三全卅

三



十三打是黑得便宜

十當十三位挖白打

黑再於十二位打十

二十四是二十五長

好二十六細若於二

十七位扳白於三十

四位貼則殺黑稍傾

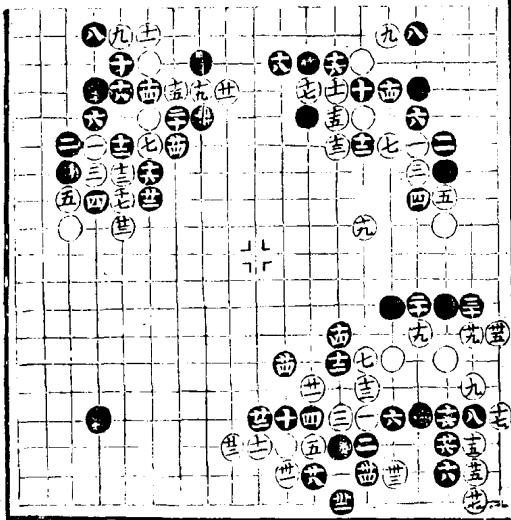
宜

十虎十二打是十四

挖雖可然不如十六

位打黑稍便宜

位打黑稍便宜



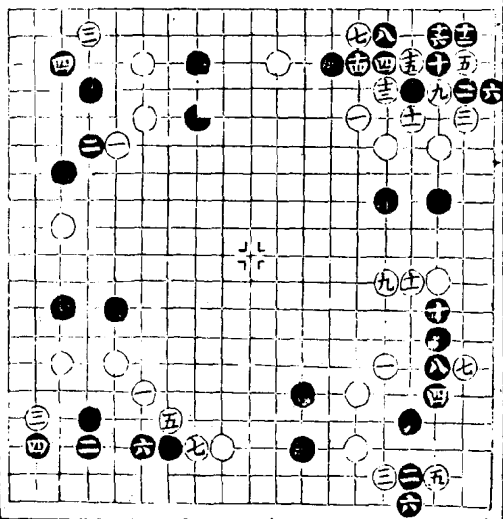
# 尖封

一尖封是二當四六  
路應四尖亦可八立  
低當十四位接九至  
十五落得便宜

八接是十頂好十一  
接細兩分

二頂應是四弱當三  
二路據兩分

二應亦可着兩分



三關五虎亦是著法

十長好白稍便宜

十八撲

五立不如上變虎兩

分

二仍當六位頂三虎

五階好白便宜

十階

此變二尖亦可三虎

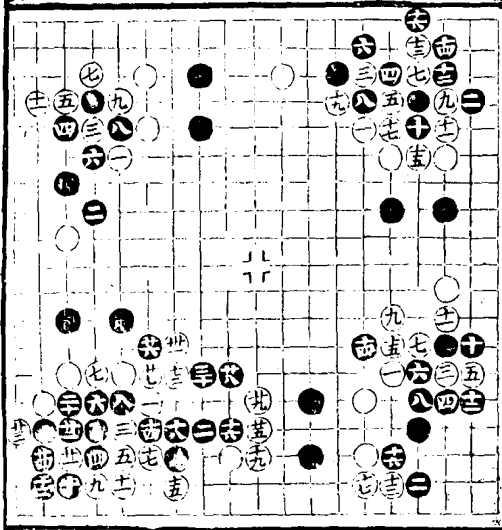
相當十七位關四立

低當十一位飛五立

是九松十一接是十

三虎至三十一是白

便宜

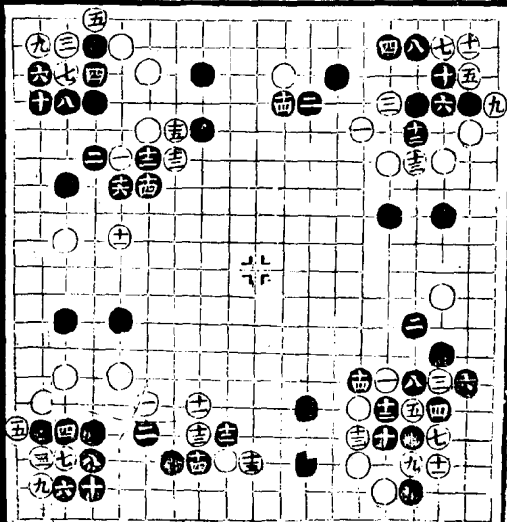


三仍當三六路關四  
飛好五夾七尖是兩  
分

三關是十長細十四  
打好白稍便宜

二頂是十一關是十  
二夾好黑稍便宜

十一遜前十二好不  
可緩黑稍便宜

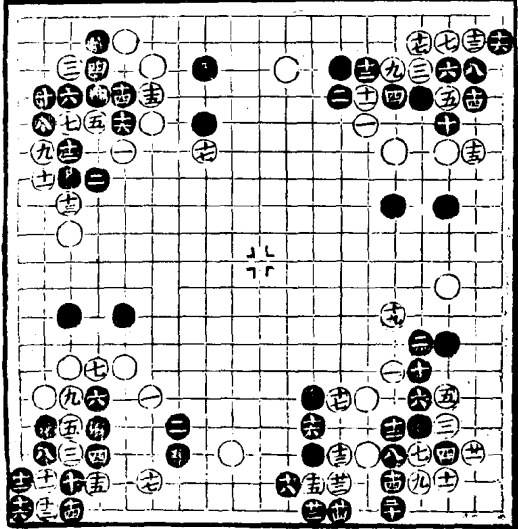


三低三托五扳是七  
先打後長好白勝

四扳勝前二十立二  
十二打過好白稍便  
宜

三當五位先虎

四仍當五位接是八  
粗當九位斷白勝

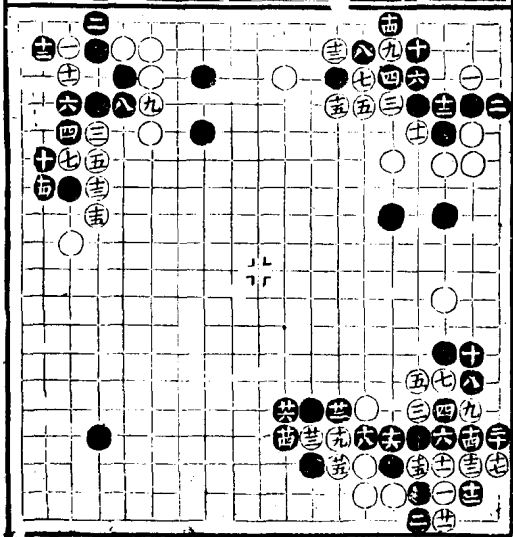


# 尖頂關封

八當十一位應十當  
十三位接棄二子白  
便宜

十接是十二夾轉換  
是白得實地稍便宜

八好十二夾好黑稍  
便宜



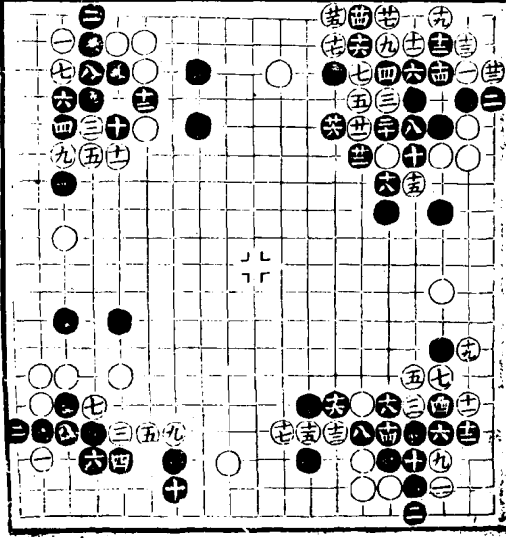


九當十位接十六先  
斷細二十三粗黑得  
便宜 二十八撲

八挖低九長好十一  
拔是十五冲是白稍  
便宜

七不如五四路打十  
虎十二挖好黑反便  
宜

七打九長是十立是  
兩分

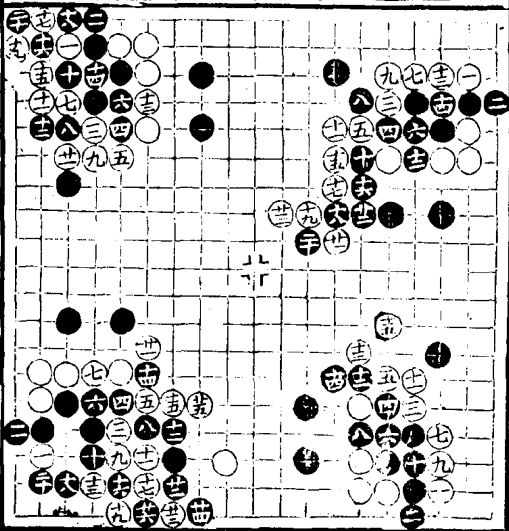


四板雖轉換然不如  
 九位板七板至二十  
 三長是白稍便宜

八仍當十一位打白  
 稍便宜

八打低白勝

七仍當十位板八當  
 十位立十當十四位  
 先打二十三落得成  
 判黑稍便

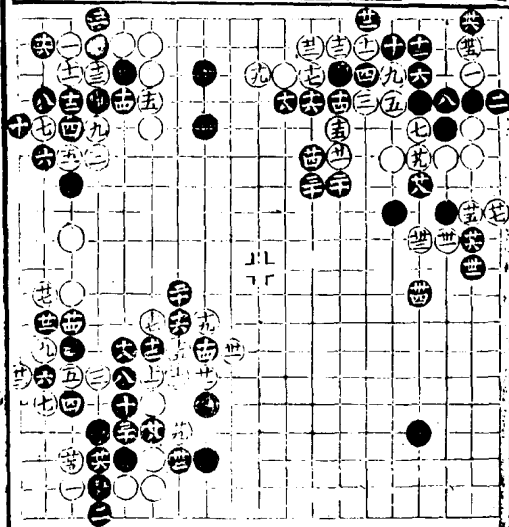


# 尖頂飛封

四應亦可然不如五  
六路飛壓好十八長  
一十飛好三十接  
黑稍便宜

四尖低八當六五路  
壓出十提是白稍便  
宜

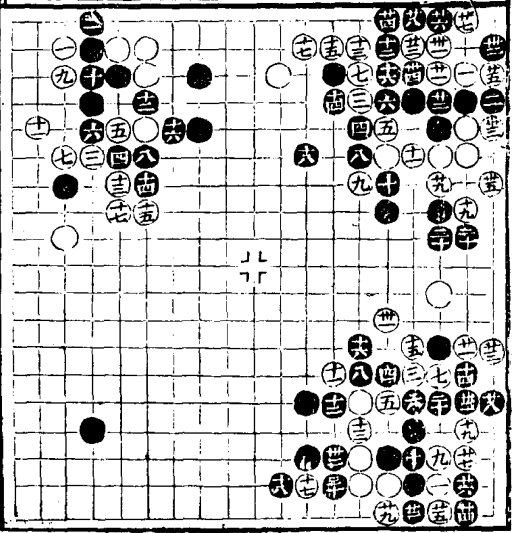
八壓好至三十二是  
黑便宜



四歷八長好十六粗  
 當十七位扳十八是  
 十九至三十五好黑  
 得便宜

七當八位打十四扳  
 亦是十六不隨手打  
 是二十八立是黑勝

十三十五兩扳是黑  
 便宜

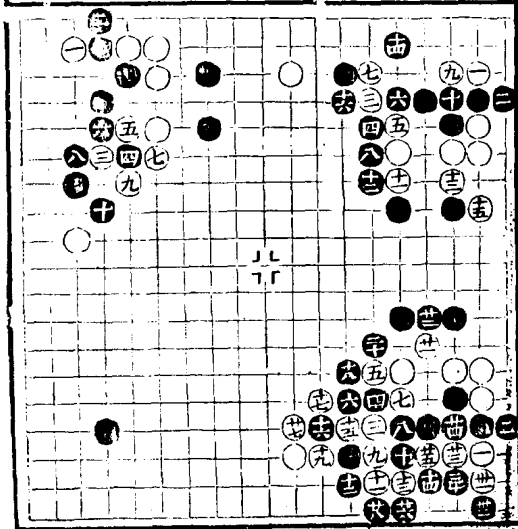


十一遊前黑便宜

十五遊前二二二二二

長十六至三十二細  
黑勝 二十九粘

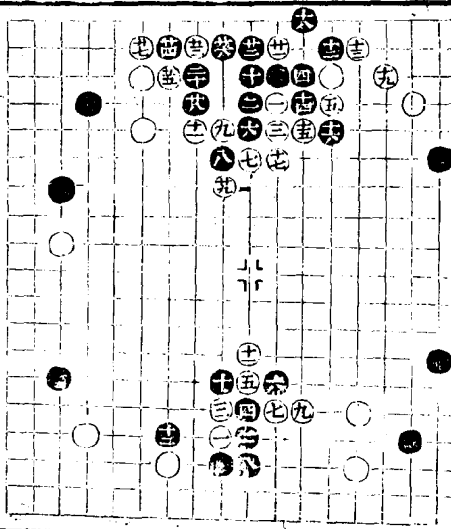
七打是黑稍便宜



# 九四碁

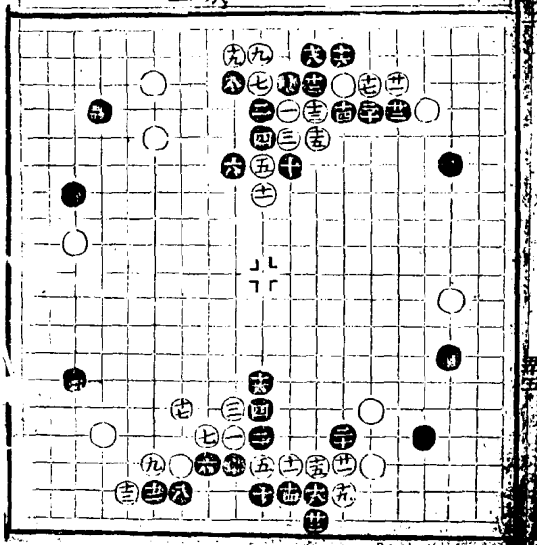
一壓低當於三位鎮  
 四隨手十四至二十  
 是二十一點二十三  
 托二十九打是白便  
 宜

四長六板是七低當  
 九七踏板八接十二  
 壓是黑便宜



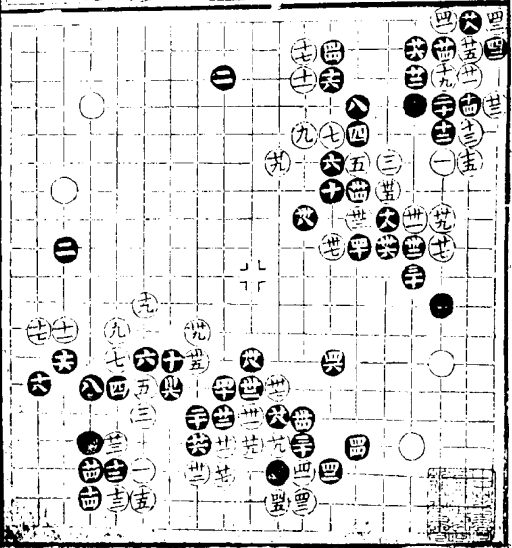
七亦非八打至二十  
二是黑勝

五斷亦可然不如於  
十六位兩扳六至二  
十二活是兩分



# 五六飛攻

六板十長有力量十二當  
 十三位飛十八太強當二  
 六路虎補角二十九尖是  
 卅三粗當卅九位接卅四  
 隨手當七四路打黑反便  
 宜卅七尖落得去黑眼位  
 四一撲細白稍便宜  
 十八虎是十九不可變卅  
 一至卅三一定之着卅五  
 頂卅七斷卅九長落得騰  
 那先手四十當九七路先  
 關後接兩分





十九當二十四位尖二十  
挖二十二斷好寫得便宜

十四飛是十六當十八位  
先飛後補使口無突十七

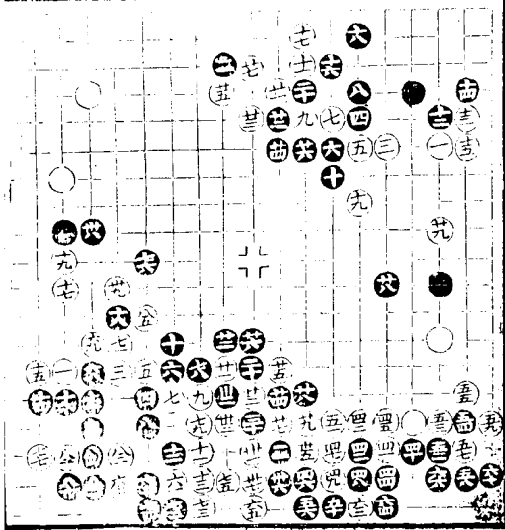
當二十一位尖十八飛二

十龍單得尖為廿九低見

當三十位後四十托四二

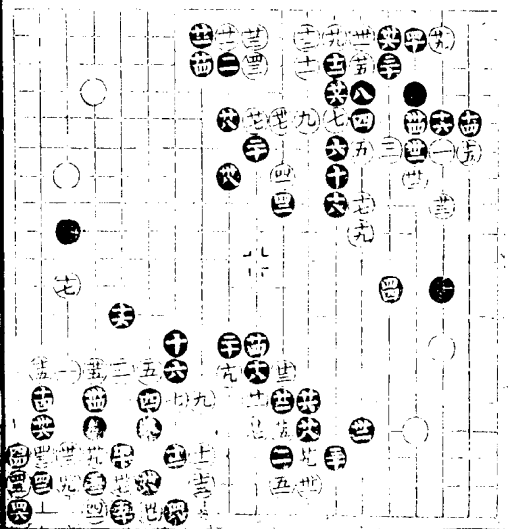
尖好至六十有成爲六

飛是成得便宜五三千四



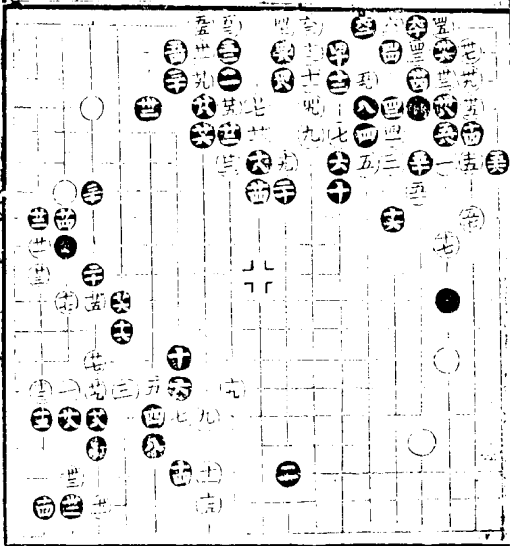
十六仍當八五路飛  
十七低當六九路尖  
二十好廿二外扳是  
廿六粗當卅二位先  
挖再于廿九位立黑  
得便宜

十六好十八太強當  
五三路補角十九尖  
廿一虎廿七接皆是  
三四當三九位立三  
九好四一虎至五一  
是白勝



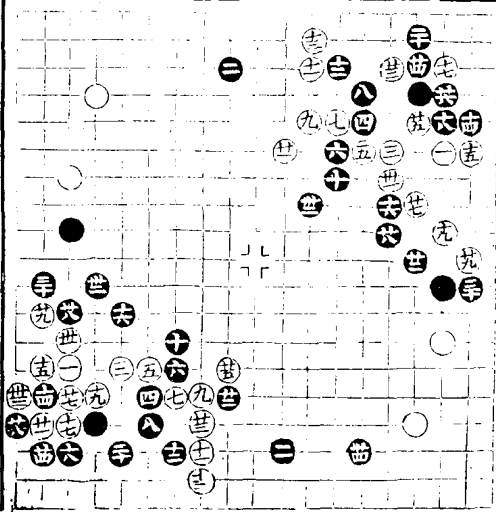
廿四是四一貪當五  
 二位打是四六夾四  
 八長好五十控五六  
 板細雖打刺黑反便  
 宜

十八補是十九是三  
 十板大黑稍得便宜



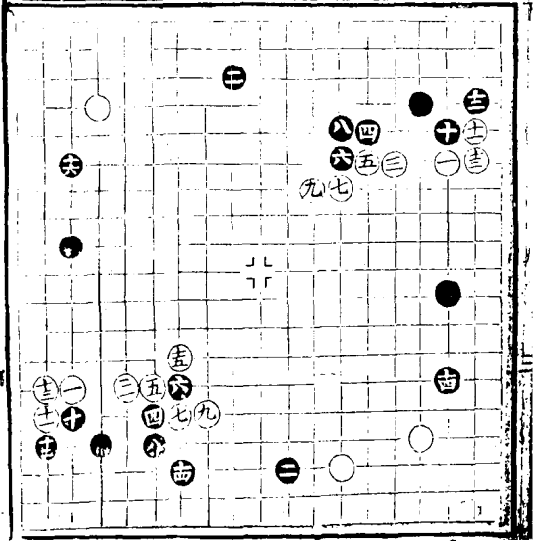
十七低當十九位拆  
 或十八位冲打一子  
 亦可十八是二十一  
 尖是二十三點二十  
 五虎是三十二尖應  
 好黑得便宜

十七亦不合二十虎  
 廷二十二好落得便  
 宜二十五不可緩三  
 十四得局面



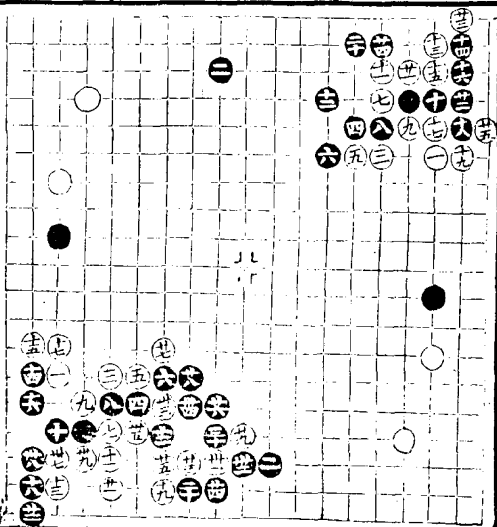
七板弱九長是如八角有大飛亦可着十四是照得局面

十四尖十六折是兩分



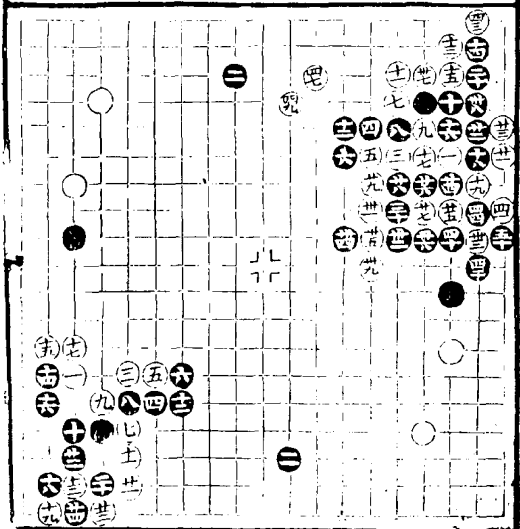
七跨亦是着法十二  
 虎低當五七路接十  
 四粗當十九位先托  
 十五十七是白勝

十九飛雖是若于二  
 十七位扳黑吃亦不  
 淨白得大局較勝此  
 變二十當八七路關  
 得局面為正二十七  
 扳好白稍便宜 三  
 十六占



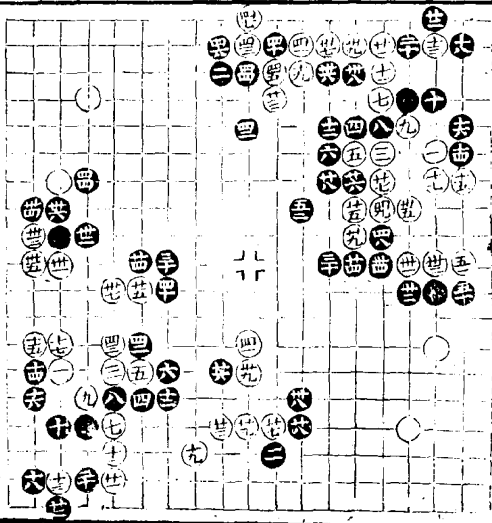
十二接是十四總低  
 二十一打二十三行  
 好有成算四十一做  
 眼好曰大得便宜  
 四五同廿五 四六  
 全廿七 四八同四  
 四

十九打劫太早



十六當十八位托二  
 十四龍罩好二十六  
 控三十長至五二尖  
 是黑得便宜

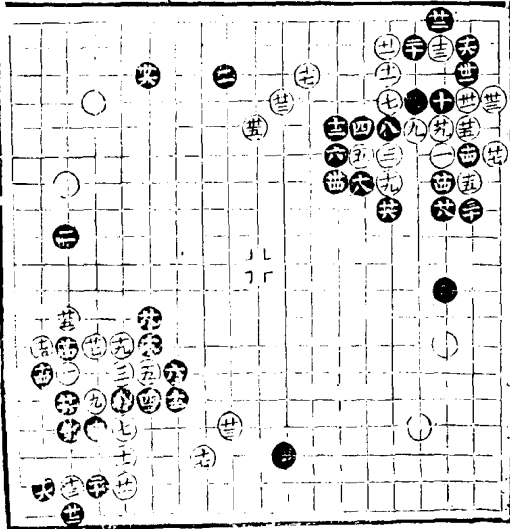
二十六關是三十長  
 至四十轉着法皆有  
 次序四四大黑得便  
 宜





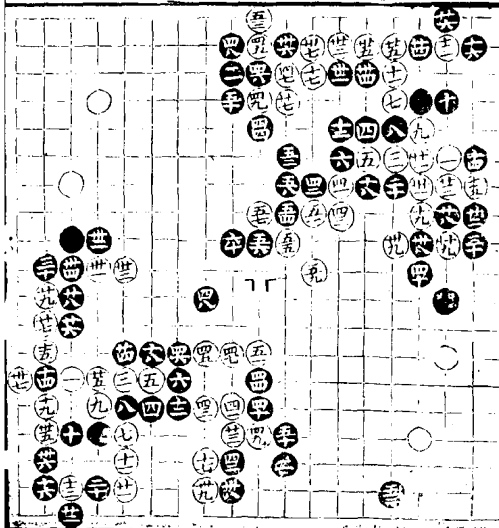
十六虛托是十八板  
 妙十九隨手當八四  
 路飛二十是二十四  
 斷好二十五當三十  
 八位打二十八虛長  
 好三十四接三十六  
 折不可緩黑得便宜

二十八長是黑得便宜



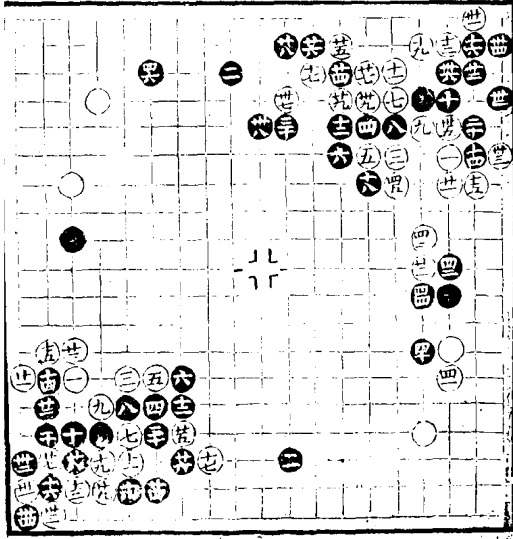
十九飛是二十二夾  
 落得二十九板是三  
 十八打好四十四飛  
 至六十皆一定之着  
 黑得便宜

十九低遜前卅八先  
 飛好四二太強當六  
 九路板黑便宜



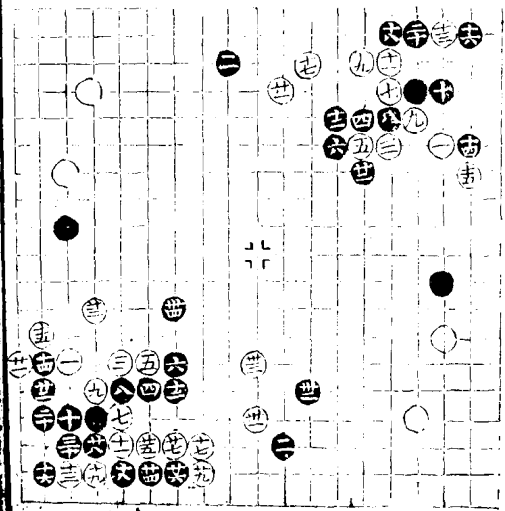
十九亦低廿四開廿  
 六階廿八退好四十  
 先壓四二長着法有  
 序四六拆識局面黑  
 得便宜

十八亦可着不如上  
 變七六路板十九當  
 廿九位頂二十立廿  
 四退廿六尖好廿七  
 至卅三勉強打劫黑  
 勝



十九低當二十位頭  
二十二拔緊黑得使  
宜

十九頂是二十三飛  
應勝接三十三當九  
五路尖兩分

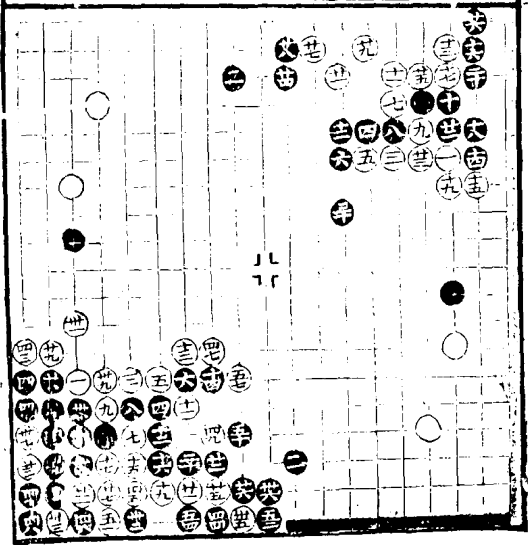


下

七

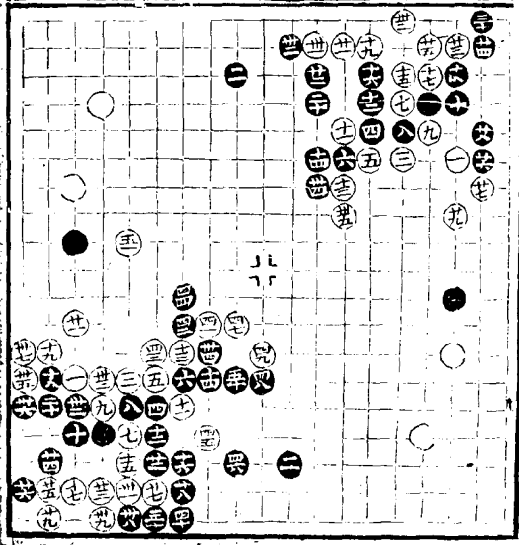
十七低仍當三八路  
折是黑得便宜

十一十三兩打好十  
六八應是二十當四  
九位知叶二粗當卅  
三位立活得先千再  
於四七位轉頭卅五  
扳細卅六當三九路  
接四七長得局西四  
九落得五七打大白  
便宜 五五同卅三



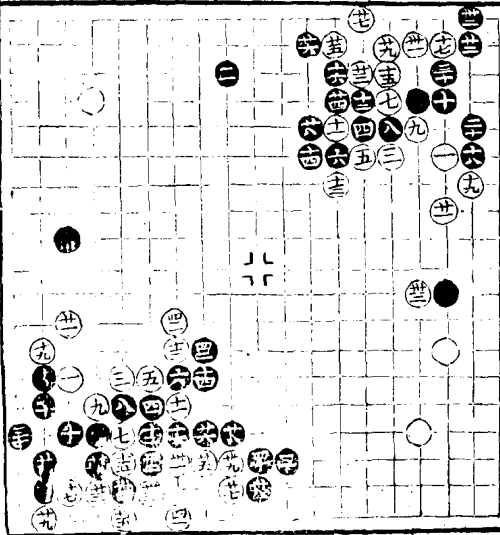
二十加是三十五活  
是兩分

十六邊前廿二當廿  
五位托廿三是廿九  
粗當于廿八位做眼  
得先卅四大不可緩  
四一板至四九有力  
量五一當十八路開  
白得便宜



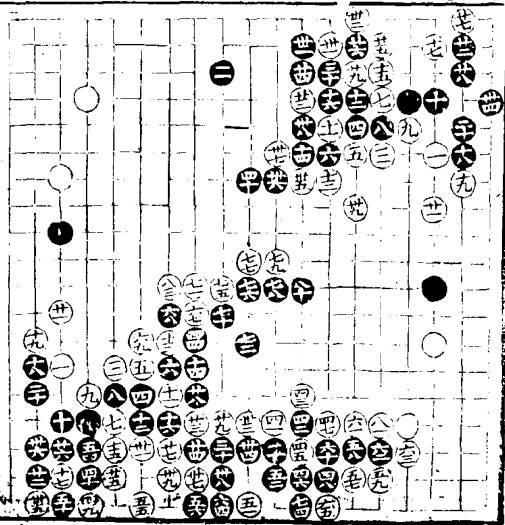
二十二托是二十三  
 打二十五扳活三十  
 三應是白稍便宜

十六打勝尖廿三當  
 廿六位扳廿七尖是  
 卅一當四二位長得  
 大局卅七低當四十  
 位尖卅八至四二是  
 白稍便宜 卅七占



廿三板好廿四當三  
 十位立廿五立好廿  
 六關是卅五長三九  
 虎就淨白得便宜

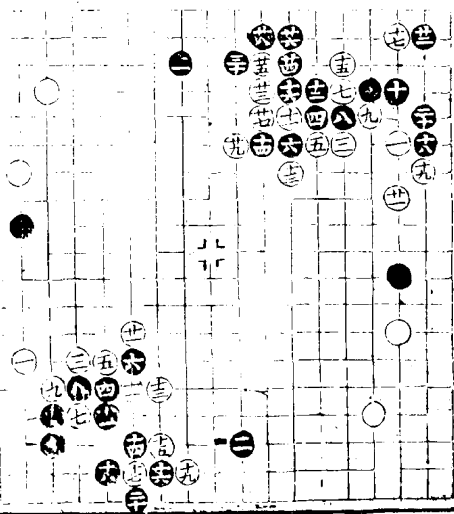
廿六粗遜箭廿七至  
 五七有成筭八三打  
 淨白大得勝局卅  
 二帖 五三同十七  
 六六同五十七  
 三余十七 八二余  
 五十





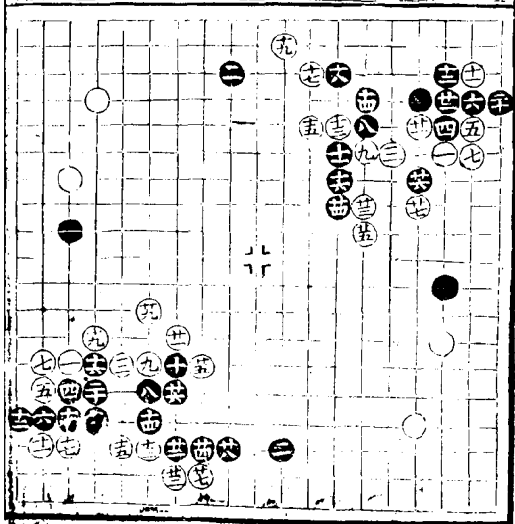
二十四立好兩分

十低十四常三六路  
立十五關十七斷好  
廿一打是白得便宜



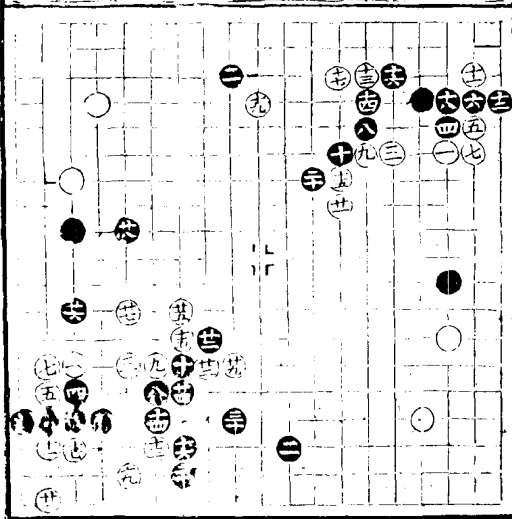
十二弱十九不立尖  
 好二十六隨手點二  
 十七是白便宜

十三亦是着法十五  
 是二十一板有力量  
 二十八當二九路板  
 廿九好白得便宜



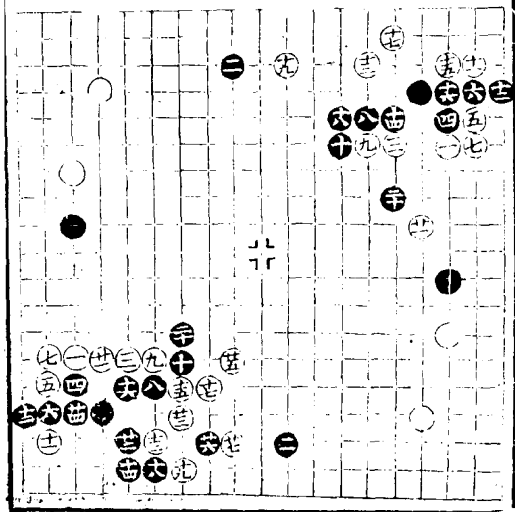
十六當十七位板十  
 九飛二十一不打虛  
 長是白稍便宜

十六板是白稍便宜



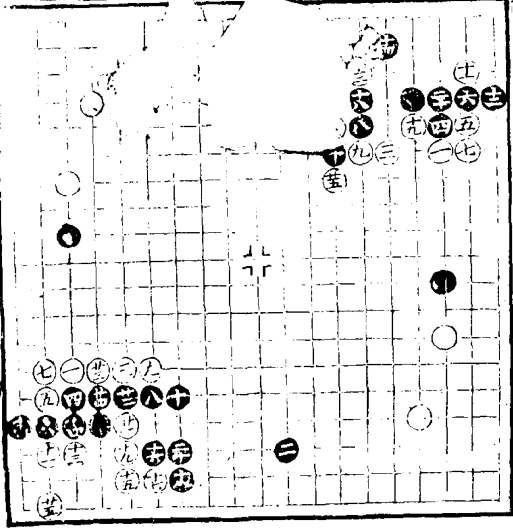
十四是十九折雖大  
當八六路關為正白  
稍便宜

十四飛低十五斷十  
七長是二十五尖二  
十七應好白得便宜



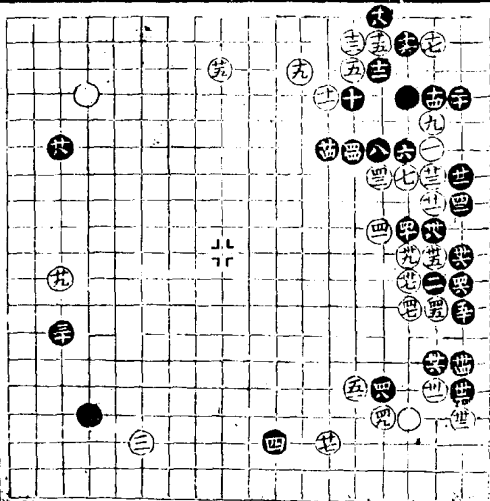
十四仍低廿五打是  
自得便宜

十長太弱十三活角  
太早當六七路算  
兩分

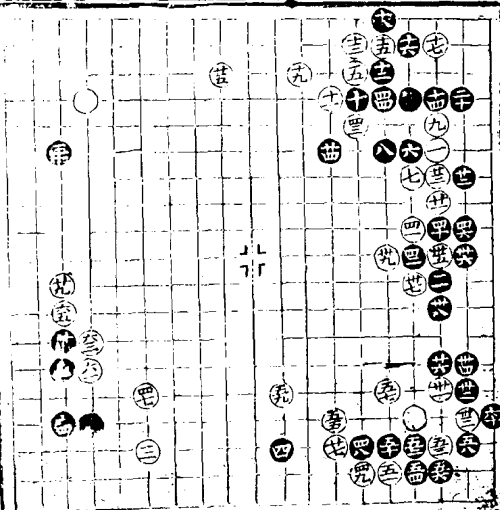


# 雙飛燕

起手雙飛不無太緊  
 六至廿四皆耳廿五  
 折六廿六當六三路  
 折三一先尖虎是三  
 五插仔三六當三七  
 位長三八當四五位  
 退四九不負五十位  
 立者成五一板是白  
 得勝局



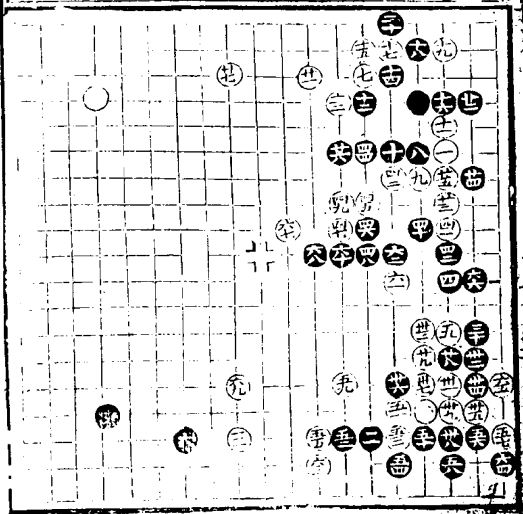
三九虛虎妙四八當  
 三八路折二四九扳  
 至五九轉換識虛實  
 好六一六三封角得  
 大局實事好 四五  
 同三五



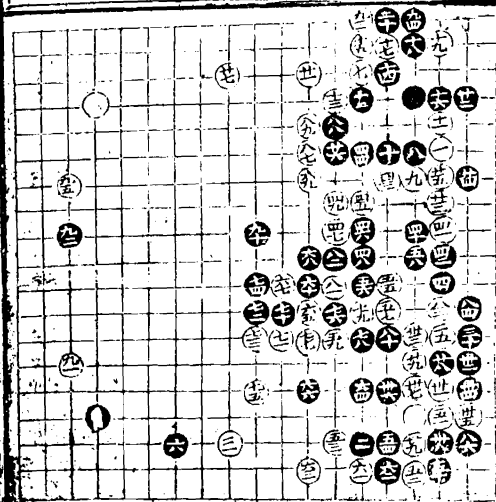




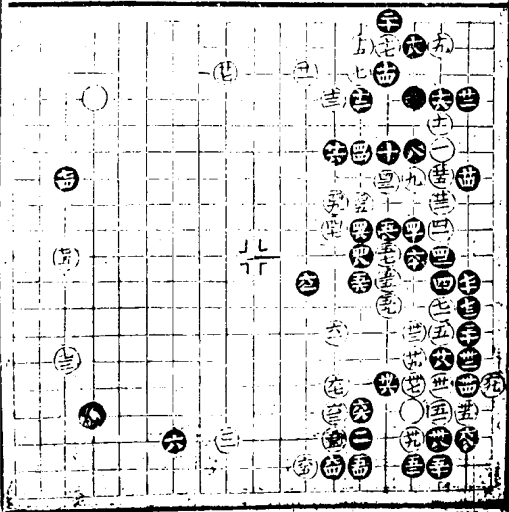
五六立不如上變板  
 六七當六八位板六  
 九開補淨



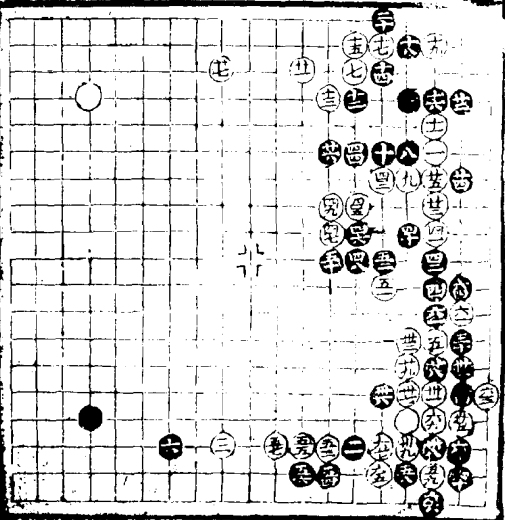
三十九立是五三五  
 六三緊六四雙是六  
 五六七緊六九尖是  
 八七封大白得勝勢  
 八五點



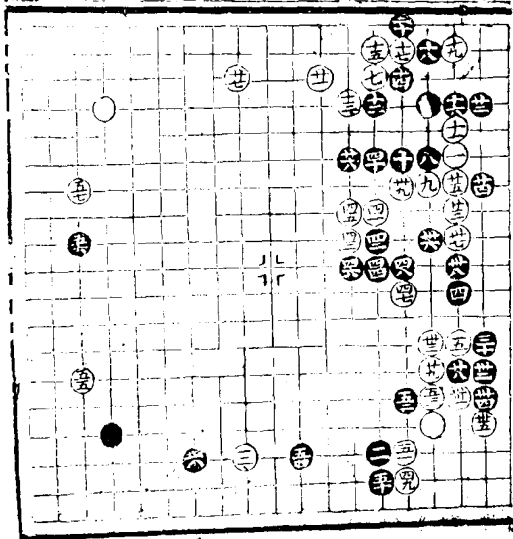
五四立是五七不必  
長白稍得便宜



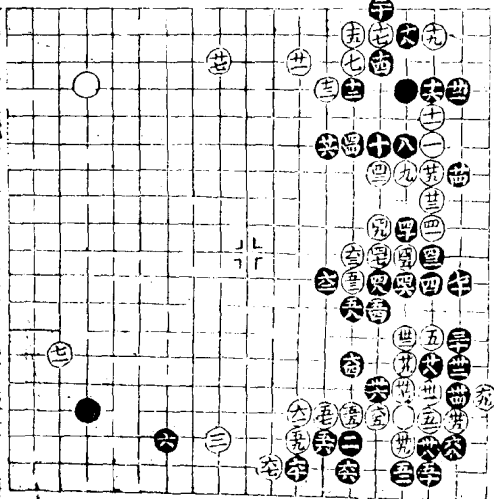
五十當五七位折二  
 為正五三好五九常  
 先手六一位振黑版  
 白子六三位振黑空六  
 四位吃白再六五位  
 振好白得勝勢



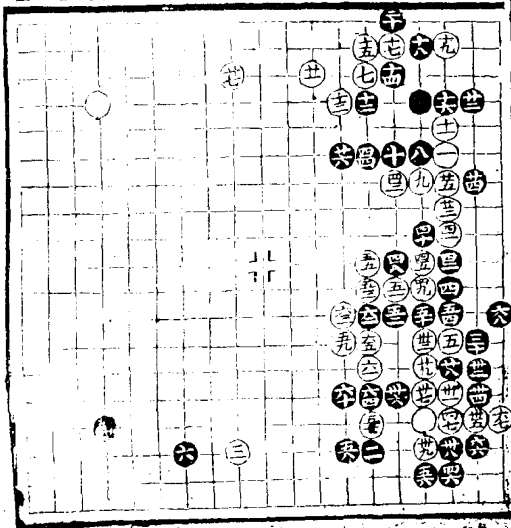
三六不於五二位兩  
 點是白稍便宜



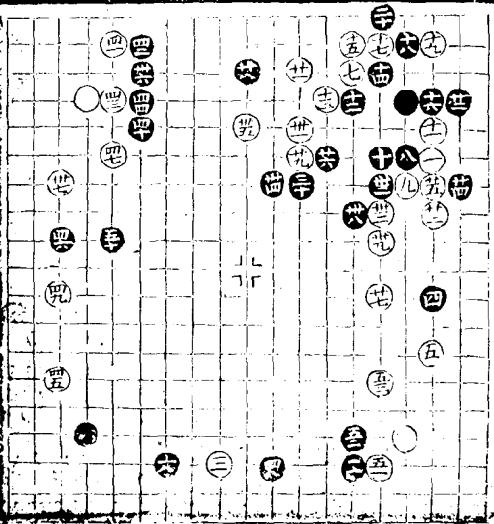
四五斷不如入六路  
 六好五十五二過亦  
 是五三板五五歷出  
 是五九板六一接是



四八是黑稍便宜

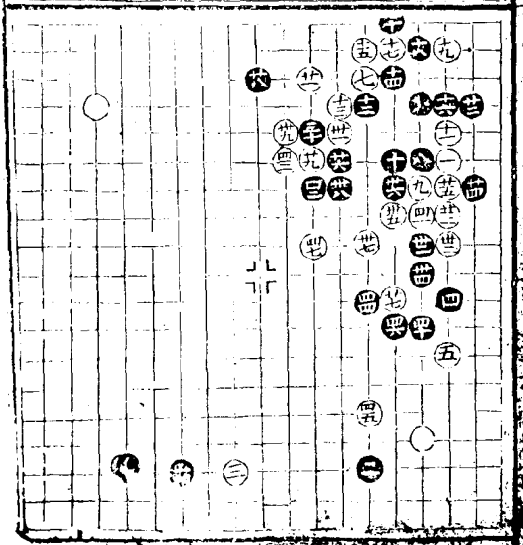


廿七不折於五九路  
 傾亦是着法二十八  
 逼太緊當九三路投  
 廿九托三十一退地  
 白稍得勝勢

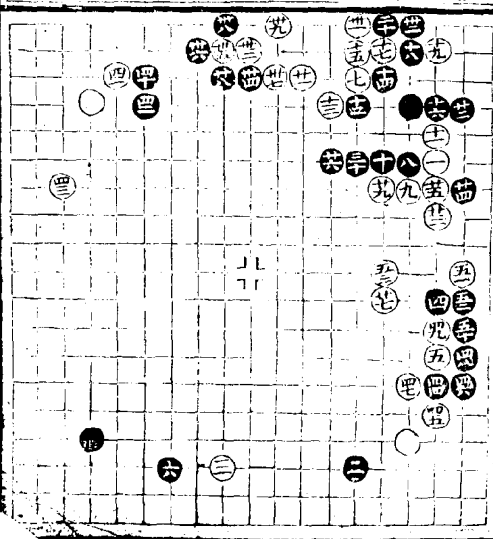




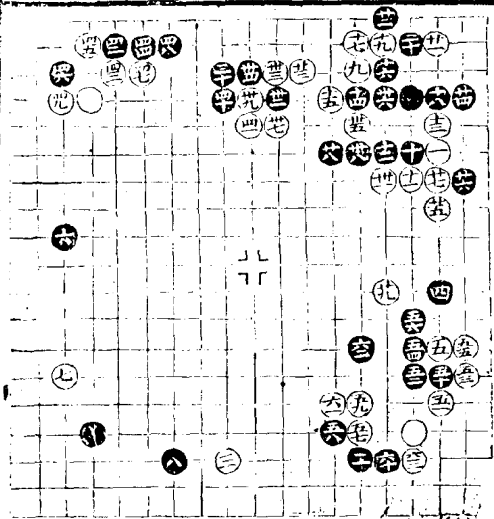
三十浮疎三七不按  
尖是四五鎮得局



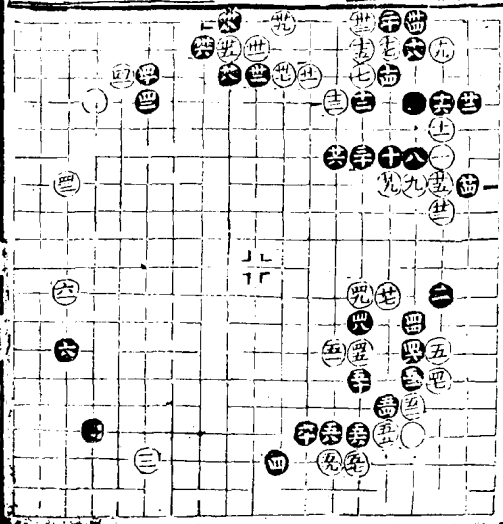
二十八是四十不接  
 折好四一先尖緊四  
 四當四五位侵四五  
 夾勝扳四六低當上  
 長白勝



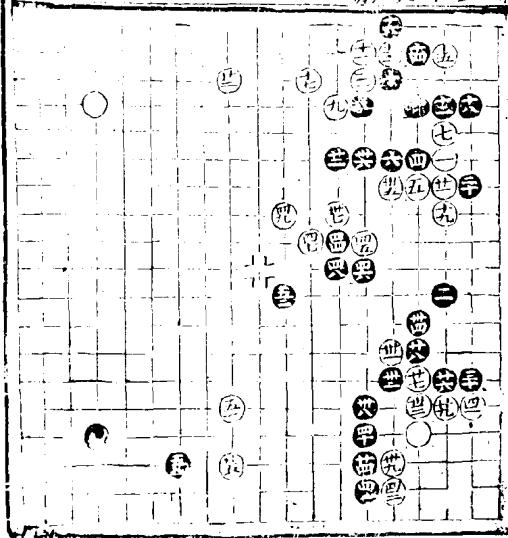
三十二不如三十八  
 位接四七長四九立  
 是五十仍當五一  
 位  
 侵五二是六一轉六  
 三立是白便宜



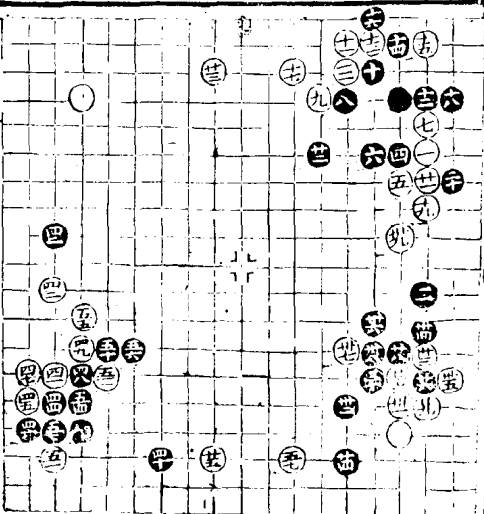
四六當四八位先跨  
 五一當七八路打五  
 五當五七位飛六一  
 折得局面自得實地  
 便宜



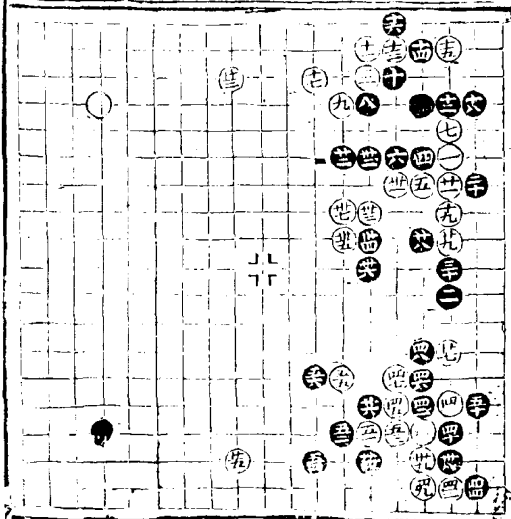
二十六雙飛亦是三  
 十五長三十七飛不  
 可綉四四扭四六板  
 好五十長需稍有勝  
 勢



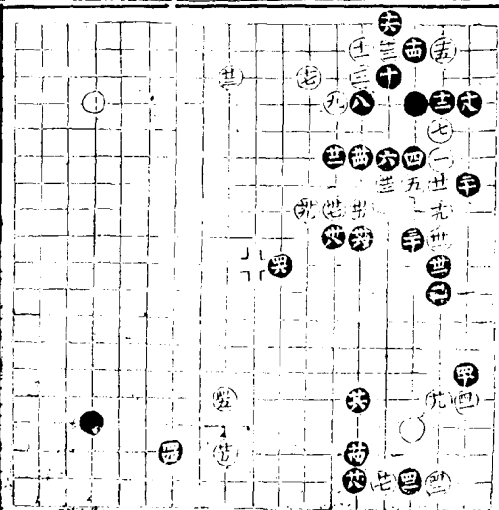
三十打三二封亦是  
三九虎好局勢兩分



十六開勝雙飛四二  
 斷好若於五十位板  
 白於四五位虎反無  
 意味黑稍便宜

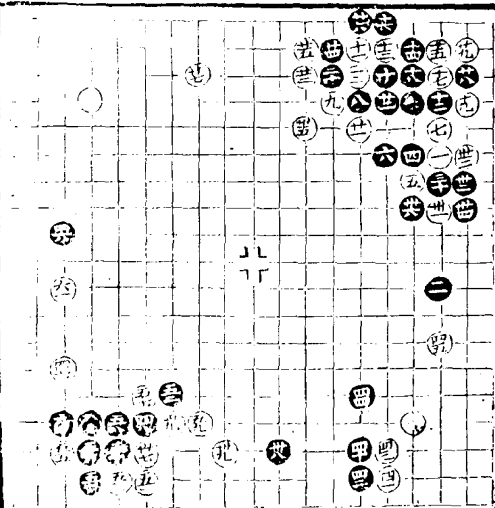


廿七飛廿九尖亦可  
 着三七不隨手於三  
 八位板是四四飛必  
 爭之着四六飛得局  
 西



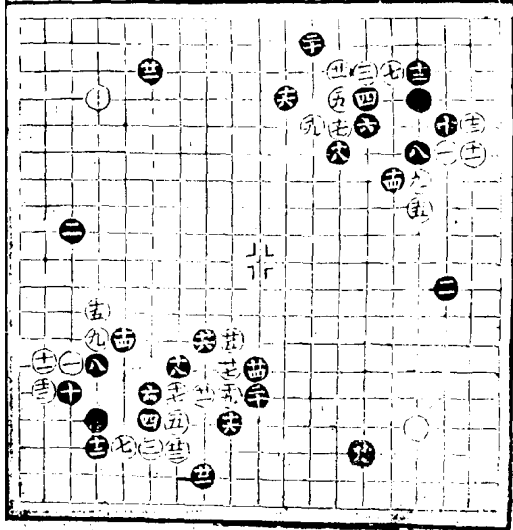


十七長十九過棄二  
子轉換亦是雙飛若  
法二十七拆是三十  
五虎大三十九當入  
角十三路飛好兩分



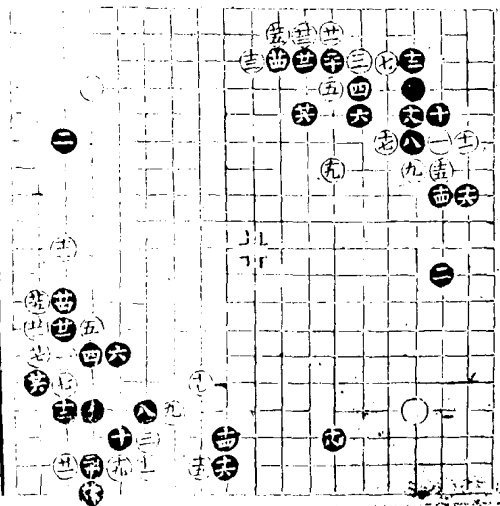
四於四六路歷意在  
 圖變十三當于十三  
 路折得局面十四板  
 十六逼緊十九當九  
 五路開二十飛是二  
 十二大黑稍勝

廿二飛廿四長有次  
 序黑稍便宜



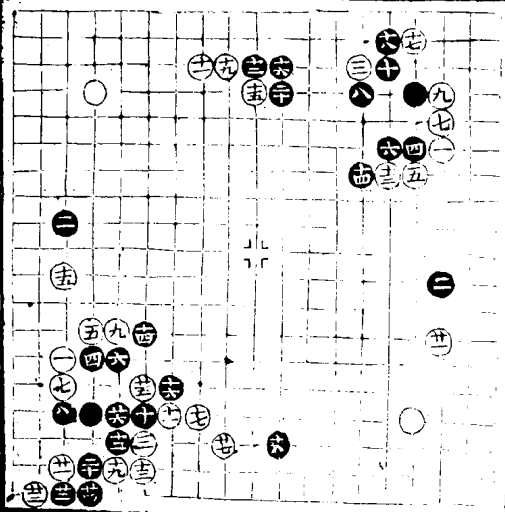
十三折是十四戲十  
 六立緊十九粗當九  
 四路關二十低當七  
 六路跨兩分

四當五五路尖應好  
 十三拆是兩分



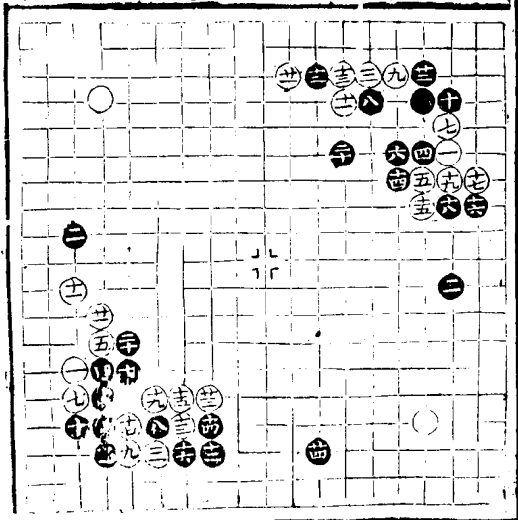
九進角亦是著法十  
 虎是十一好十三先  
 長後歷有次序十六  
 當二十位板白退黑  
 長勢壯十七虛飛是  
 白稍便宜

八不如十位歷此變  
 雖然兩分黑無趣味



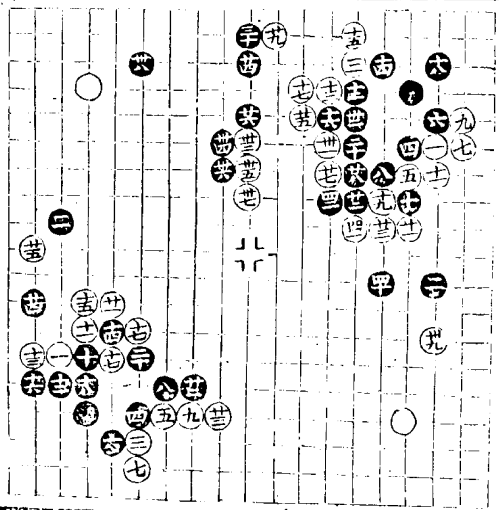
九長究非正着當十  
 一位板十立是十二  
 點大煎十三當四八  
 路長十四至廿二足  
 稍多着法

十一當十三位板十  
 二十四緊十六斷是  
 廿二十四是黑稍便



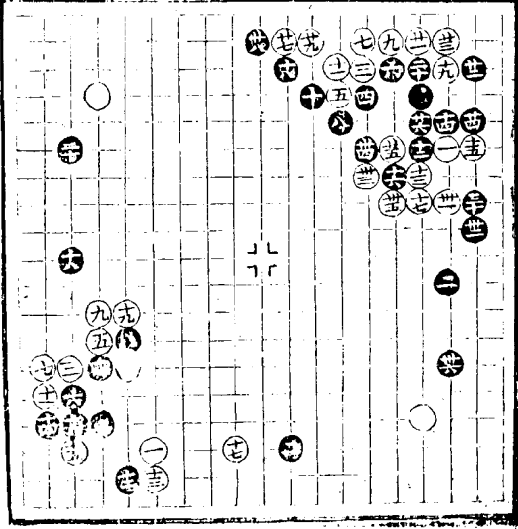
九隨手當六五路打  
 再于十位長十打至  
 二十二皆是二十四  
 緊三十八拆大得局  
 而黑稍便宜

九亦不如先打後長  
 十壓無味不如五六  
 路接廿五於八三路  
 虎應為是白稍便宜



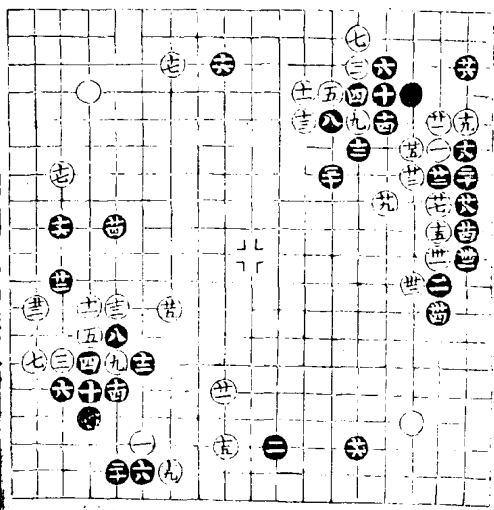
十八尖好廿七可緩  
 當卅三位打一子卅  
 六識局面好

十接是勝壓十八攻  
 逼緊二十折得局面



九打是十八托好十  
九當廿位板黑稍便  
宜

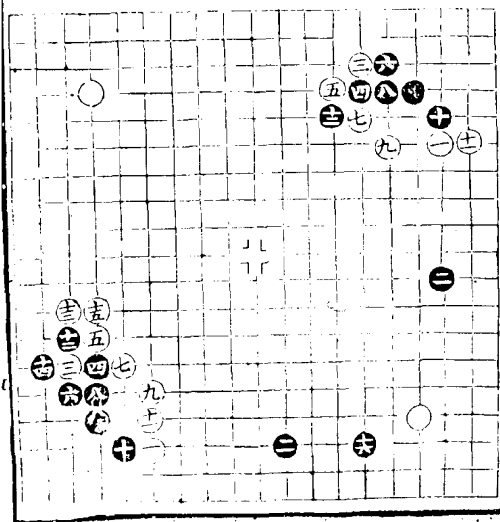
十九是廿二關是兩  
分





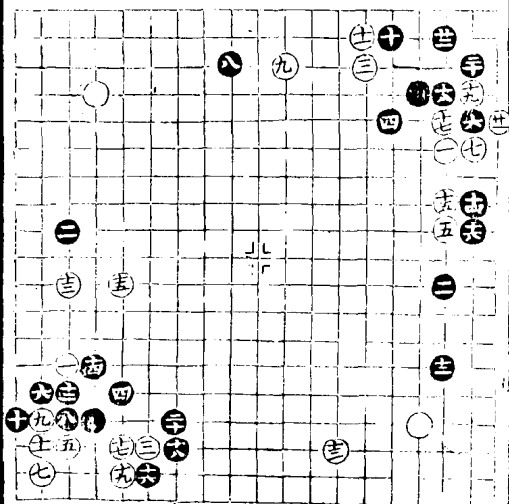
七打九封如入角有  
 飛亦是着法十先尖  
 是十一當六四路接  
 十二斷是黑稍便宜

十一接是十六不可  
 板



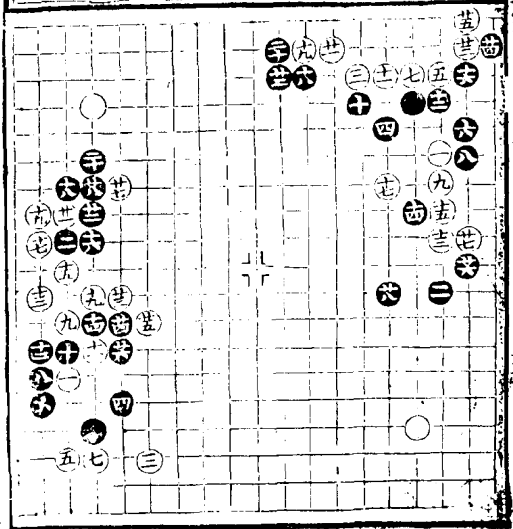
四尖亦是正變八是  
十四點便是二十二  
虎活好

七當三四路行十六  
托十八板封頭大黑  
得便宜



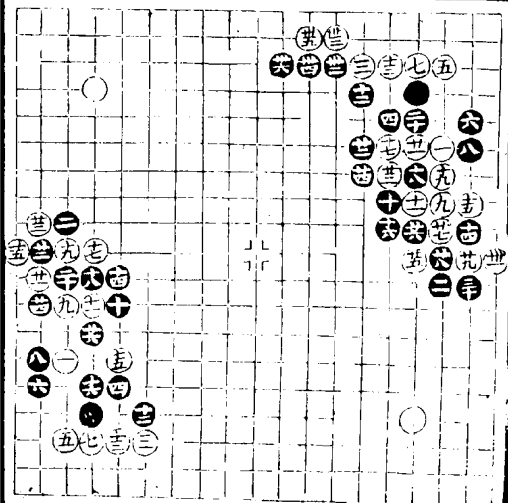
九長呆當十五位開  
 十虎落得十二是十  
 五當九四路長十六  
 好二十六先尖後闊  
 是黑得便宜

九關勝長十挖低當  
 廿四位鎖十三尖十  
 五虎好至廿九着法  
 皆是白得便宜



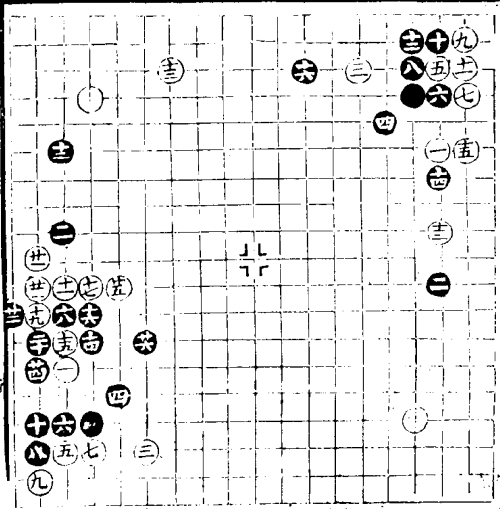
十鎮是十二落得十  
 四飛好十五食立當  
 十六位板是十八板  
 細白雖活黑得便宜

十四長低十七關是  
 白稍便宜



七板不如八位長八  
是十四落得黑稍便  
宜

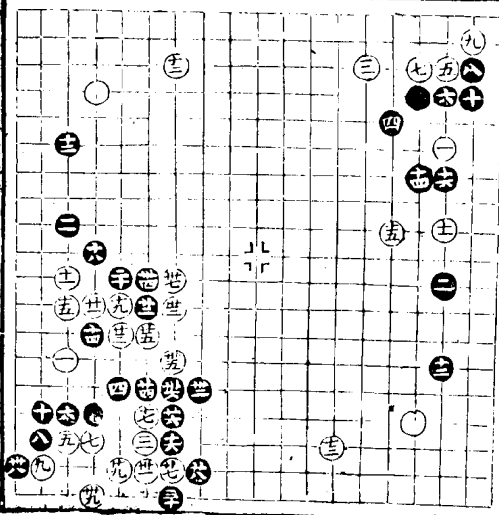
十二先拆好十四飛  
是兩分黑稍便宜



十五開亦是正着兩

分

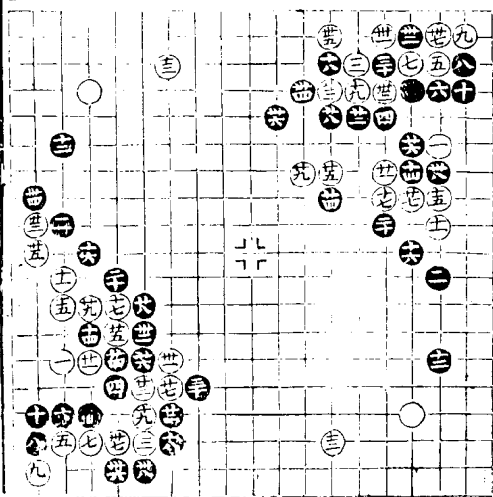
十六是若先於十八  
 位尖恐白於六四路  
 中黑雖封亦無趣味  
 二十四至三十二皆  
 是黑得便宜



北

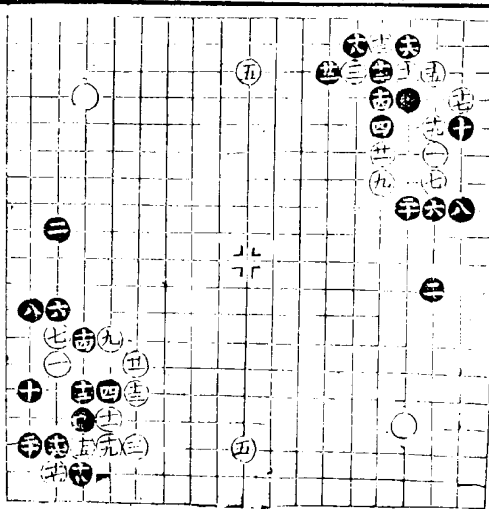
二十一不如上變接  
 二十四先飛是三十  
 控三十二打細三十  
 四包三十六虎是黑  
 得便宜

二十一亦是二十二  
 至三十八皆是黑使  
 宜



七捕隨手當二十一  
 位開黑扳白于六四  
 路接是八立是十飛  
 不如五七路則十一  
 當十四位尖十二虎  
 是雖屬兩分黑稍便  
 宜

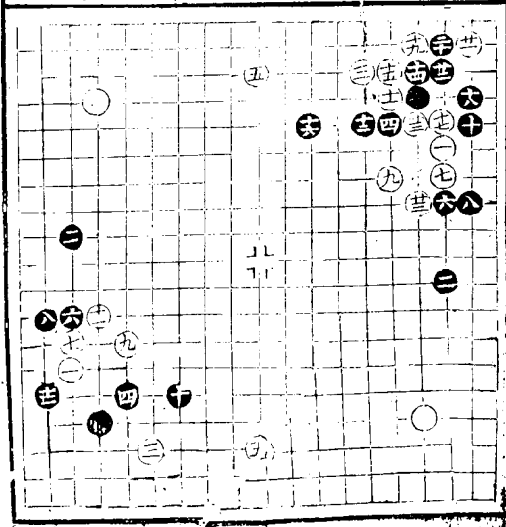
十二接不如十三位  
 長十四控當十五立  
 立白稍便宜





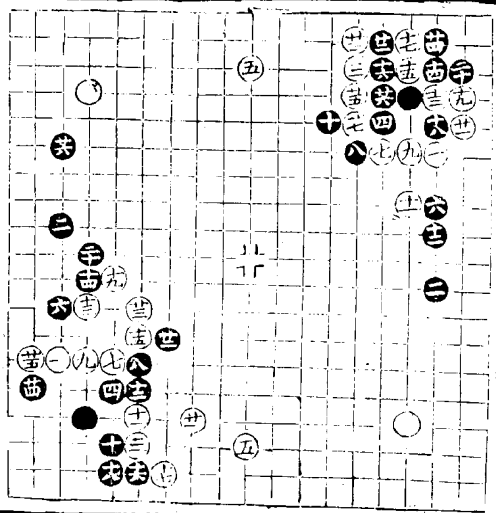
十二長是十六當二  
 十三位先長後關廿  
 一夾好廿三虎是

十關好十二飛是黑  
 得大局



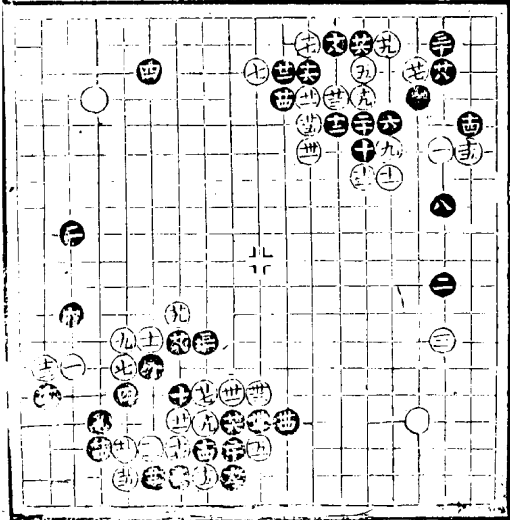
七閱九接好十當十  
 六位虎十二當九四  
 路扳十三閱十五斷  
 是廿四當廿六位接  
 白過黑再於三七路  
 閱白閱應黑於一四  
 路撲淨好白得便宜

十虎是十五扳好兩  
 分白稍便宜



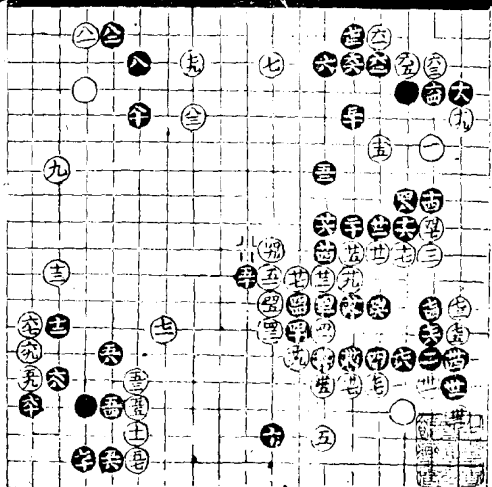
九閱十一長是十三  
必着亦兩分白得外  
勢

九長低當六四路按  
兩分黑稍得便宜

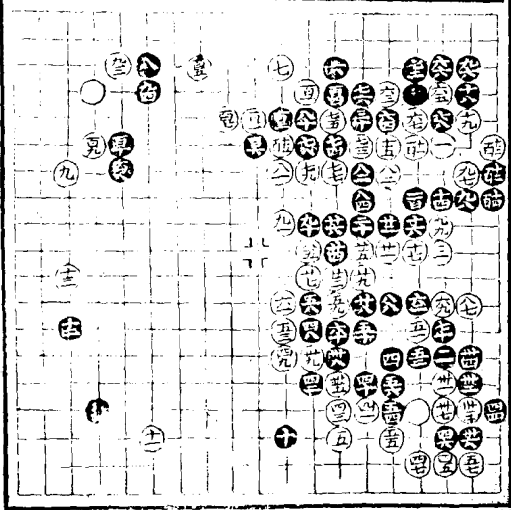


# 投拆三

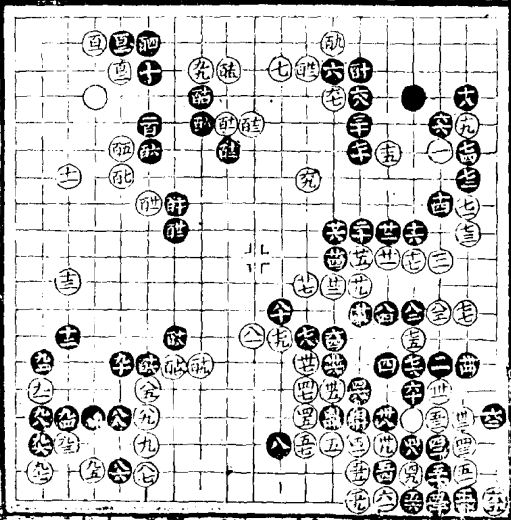
二龍先交應三是以至士賢  
 正十三折得仍而十四路十五  
 五廿三一定之着廿四緊廿六  
 常九路死廿七是二緊三  
 四當五四路打虎三五五七  
 四單九位被四一斷好若於四  
 三位撥盤先於三路或再於  
 六九路而打吃一子難得數子  
 黑及得大勢四七細四九虎淨  
 五三當于五三路虎補三關  
 六五九優緊六一落得優六二  
 六穩是七一飛六官一得勝局



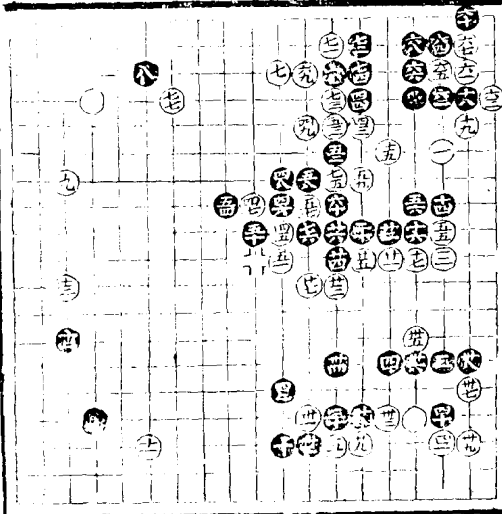
三九板是七四常七  
 五位長八一長是八  
 二當九一位開百五  
 拆好 七一同六五  
 八六全六八 八  
 九同六五 九二全  
 六八 九五同六五



三十於五四路冲爲  
 佳三八關至六斗打  
 劫亦可六二當竟於  
 六四位活白劫未淨  
 六六虎補淨六七至  
 八三落得便宜兼存  
 活地八五大九一落  
 得先手九二尖應亦  
 是九四或九五位雙  
 亦可九九拆百五飛  
 補是百廿一尖百廿  
 三推是  
 六三同四九

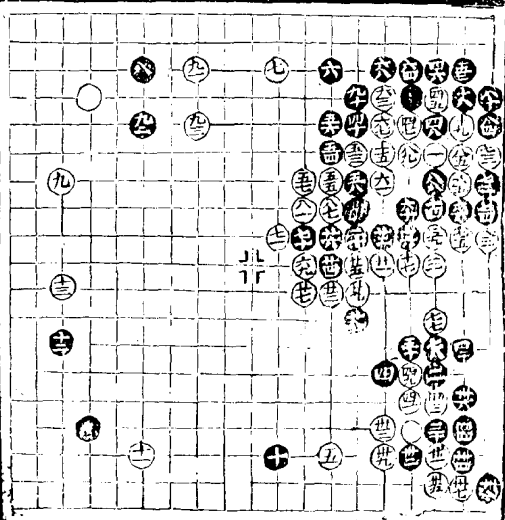


三十八封角亦可當  
 三三位開白扳黑再  
 於四一位點為是三  
 一板三三頂是四三  
 尖四五飛至七五俱  
 光七七好



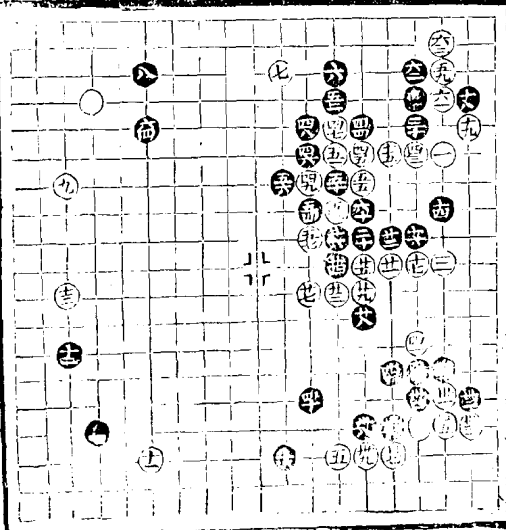
卅仍當三三位關三  
 四當三九位行四十  
 仍當四七位冲四五  
 托四七虎做劫是六  
 二當七一位關九一  
 拆九三關是

五一同四五  
 七六全四八  
 七九同四五  
 八二全四八  
 八六同四五



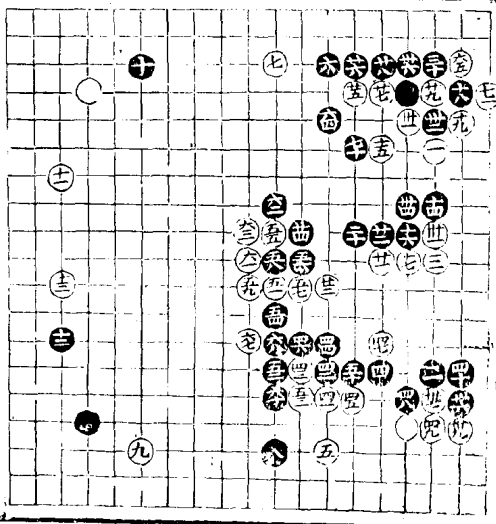


三十冲是三四打至  
 四十是四四四六飛  
 到刻四八至五八打  
 極是六四開大  
 五八同五十



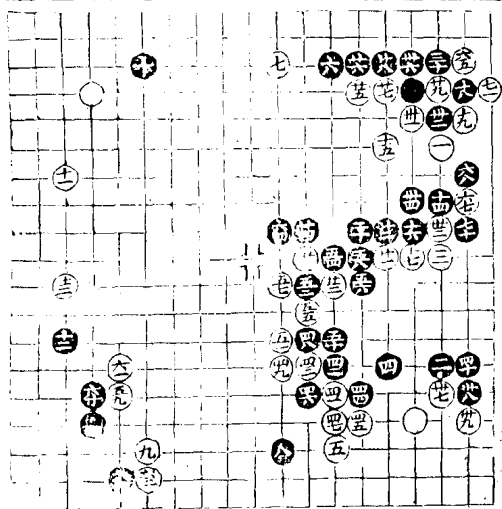
二十四低仍當于十  
 七路尖二十五飛至  
 三一打劫是四三當  
 四五位長四四當四  
 五位虎四五長是四  
 七貼好五一當五六  
 位尖七十尖是白得  
 勝勢

三五全廿九 六  
 六同三二 六九  
 全廿九



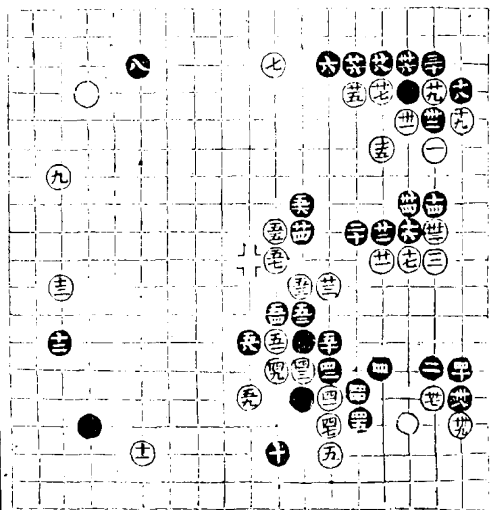
四四虎是五二當五  
 五位寔行五三控五  
 七提一子得大勢五  
 九飛六一長好六二  
 飛是

三五同廿九 六  
 六全三二 六九  
 同廿九



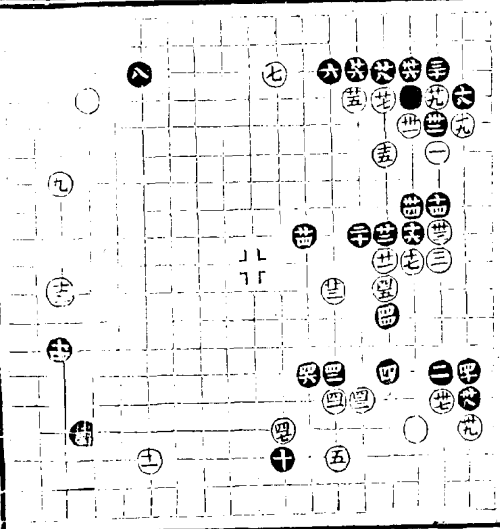
五二是五九尖好白  
得勝勢

三十五同二十九

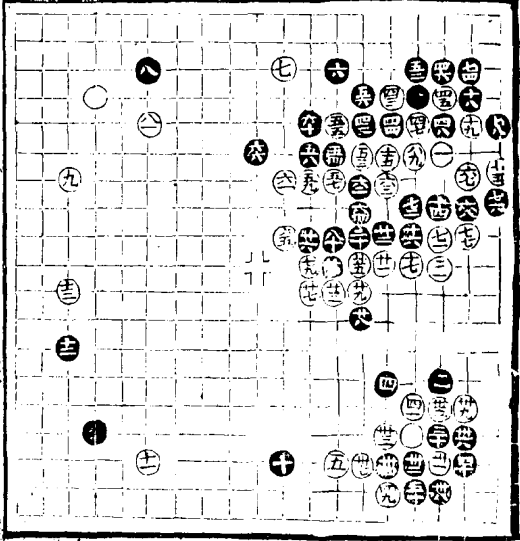


四三長是四七歷是  
局勢白勝

三十五同二十九



廿四繁廿六虎好勝  
 接卅開用十字亦是  
 三五打三七頂是四  
 三當四七位冲四三  
 關四五挖是六一長  
 是六六關好七五立  
 細八一鎖是  
 五一同四五  
 七十同四八  
 七三同四五



四三退是四四接是

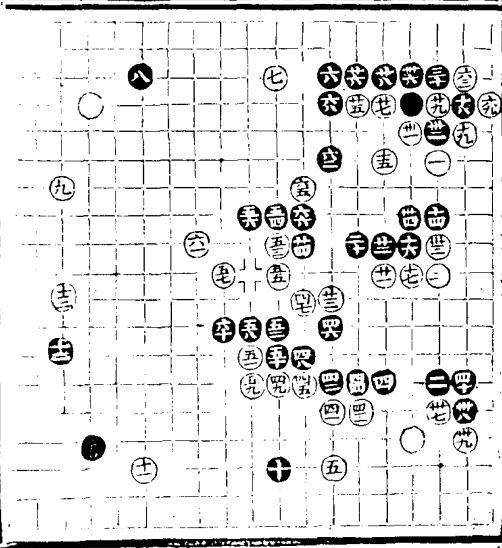
四六當四八位拔五

六長好

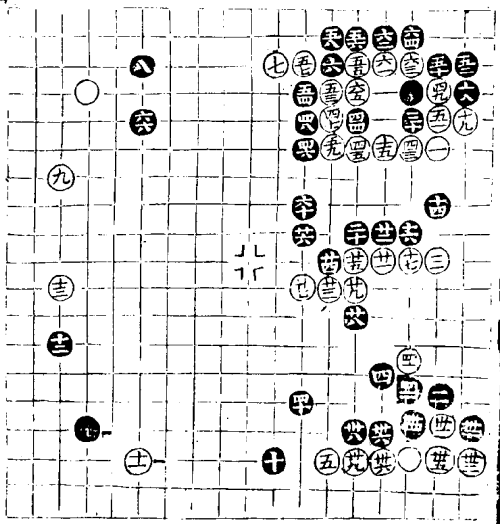
卅五全廿九

六四同卅二

六七全廿九

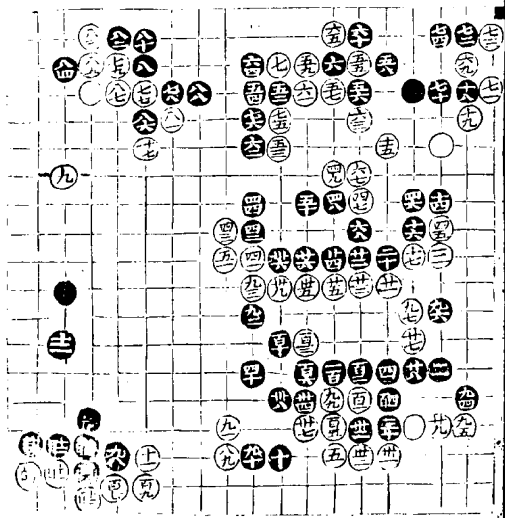


二十六虎好勝接三  
 十冲是三四打三六  
 虎對是四六虛飛好  
 四九控是五十若於  
 五一位打吃一子亦  
 可五六板六十長是  
 六六閱大黑得局面

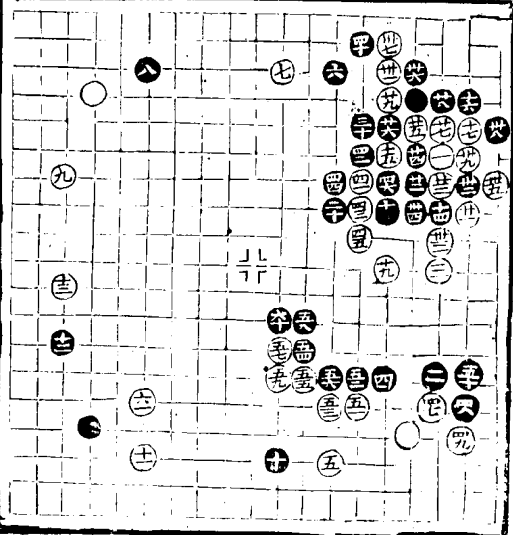




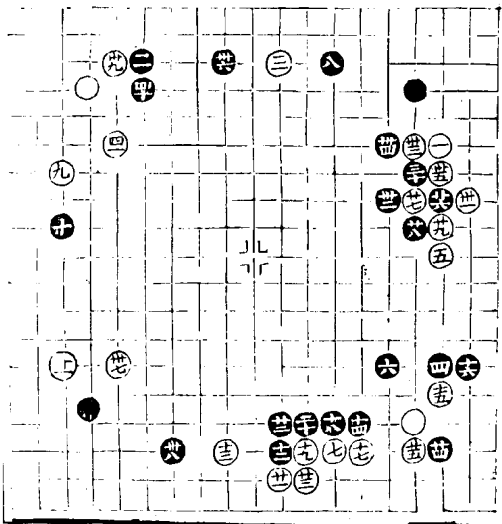
三十板不如六八位  
 關是二十七點二十  
 九立補角是三五長  
 夏三七至五一是一五  
 四長當五九位頂五  
 五夾至七五是七七  
 歷七九虎是八九折  
 是百十不可緩百十  
 七打是白得勝局  
 六六粘



廿一過渡是三二斷  
 三六立三八打四十  
 大細四一落得五九  
 後是六一閑大去角  
 仍存一劫



十四封角亦是着法  
十五先尖至十九頂  
過好廿七蓋是



# 三五侵分

六尖八樣是十三落  
得夾廿一挫是兩分

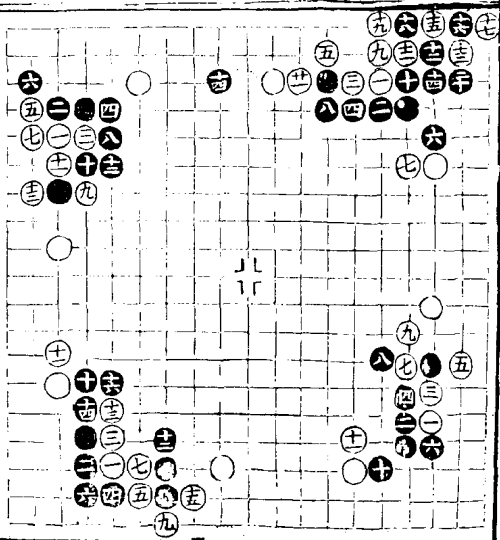
六立亦是兩分

二立亦是三長不如

五位扳或十一位挫

九當十三位關兩分

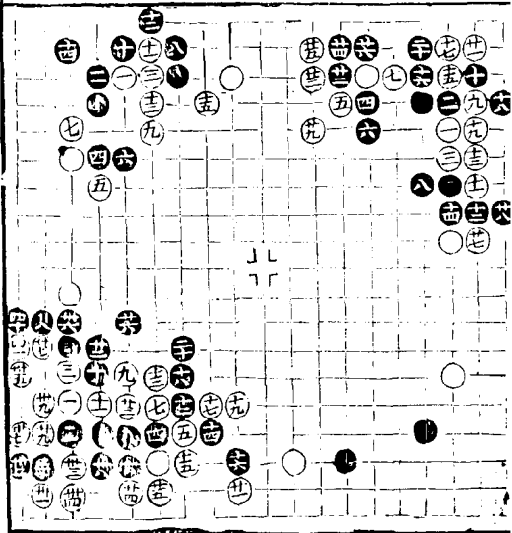
四扳是十關好兩分



三撞亦是回壓六長  
 是廿八不撒立細寸  
 九虎是黑稍便宜

八立不如上變長所  
 分

六虎不如長十一當  
 廿二位打黑便宜

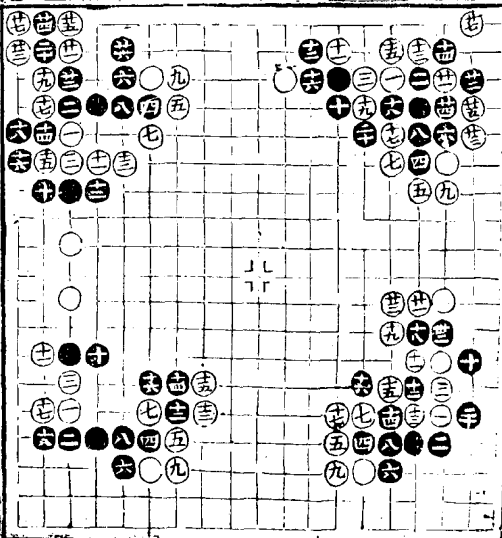


十當十一位立十二  
 當六六路夾十八隨  
 手當廿二位虎活白  
 勝廿六粘

十立是十一當十二  
 位應十八扳是黑稍  
 便宜

十一是二十是十一  
 當五八路封黑稍便  
 宜廿八撲

十二斷亦是兩分

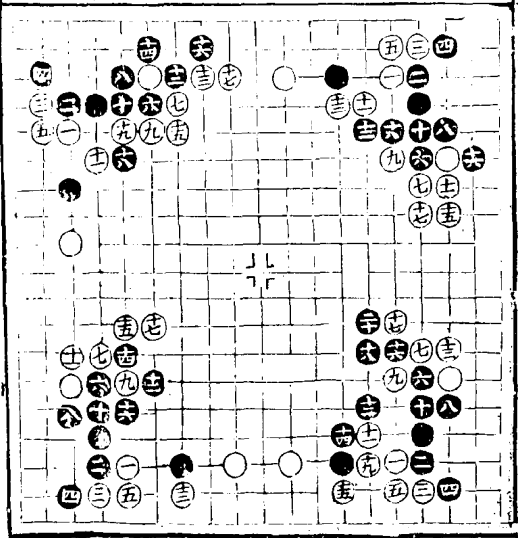


三板五接亦是十二  
先跨後打有次序黑  
稍便宜

十三不如上變十四  
位長黑稍便宜

十二當十八位先跨  
十五接是兩分

十一接亦是十二夾  
是兩分

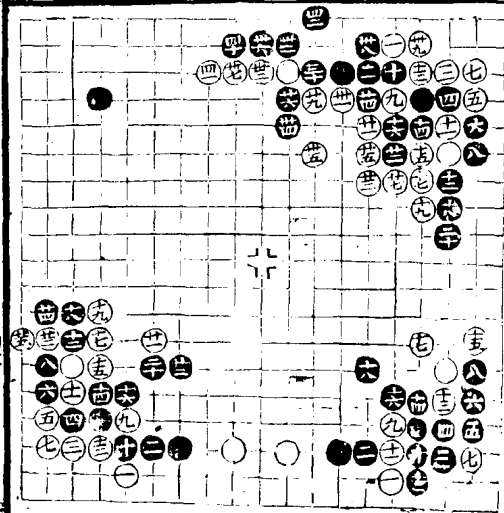


# 二五侵分

二應亦是八不宜長  
 當十一位接九先關  
 十一斷是二十九板  
 三十一竝是白得便  
 宜 二十八占

十亦可白便宜

二十一關二十三斷  
 是白便宜



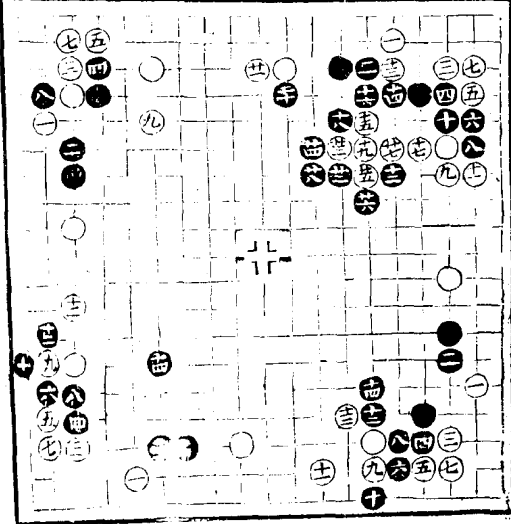


九長弱十一當十九  
 位置十二必爭之著  
 十八虎二十歷二十  
 二加有次序黑稍便

八接是十四不扳長  
 是兩分

六弱白稍便宜

十一長勝關十四好  
 兩分



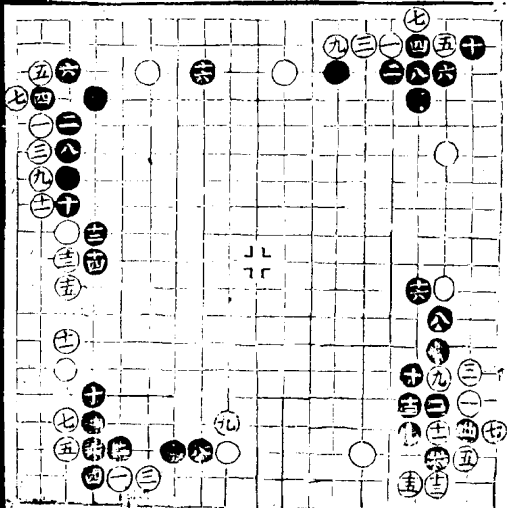
六卷下

二尖應是五夾非正  
着八當三八路提白  
稍便宜

八掛是十六扱是黑  
稍便宜 十四提

八接不如上變十位  
拙兩分

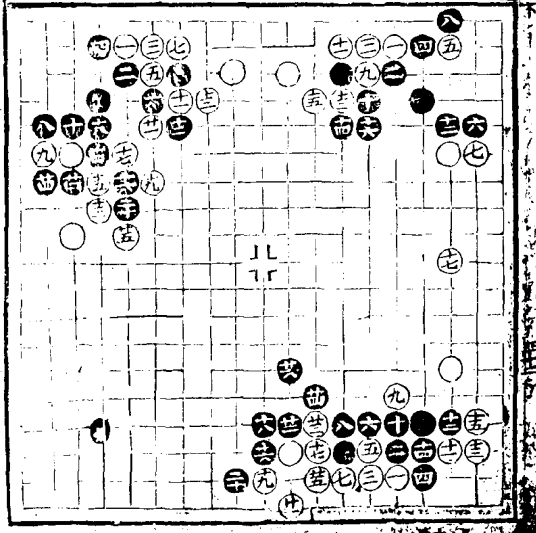
五點是八當十位先  
長再于二七路立白  
稍便宜



六飛亦是然不如上  
變虎扭好兩分

九十一不必點十二  
立是十六是黑得便  
宜

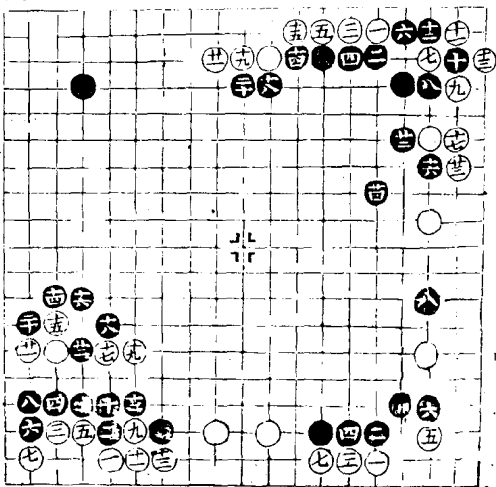
八飛亦是十四當廿  
一位後十九廿一兩  
打好白便宜



四接好九當十四位  
 漢十是十四至廿四  
 皆黑得外勢

六立是八投是黑  
 便宜

六板亦是轉換着法  
 二十板廿二挖好



二尖亦是十二立是

兩分

六接老十六當五六

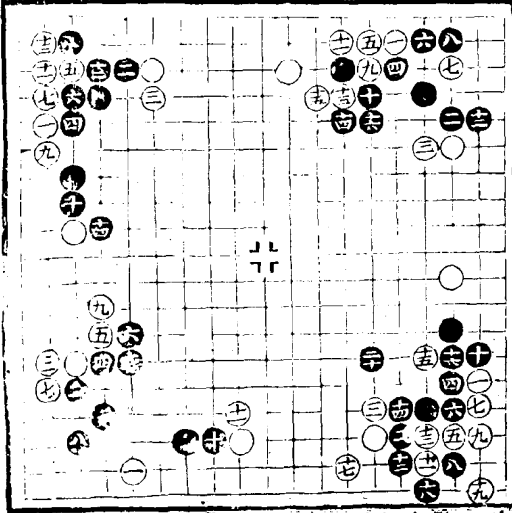
路閃應二十是兩分

十插老十四板是黑

稍便宜

三當四位長七隨手

八是黑稍便宜

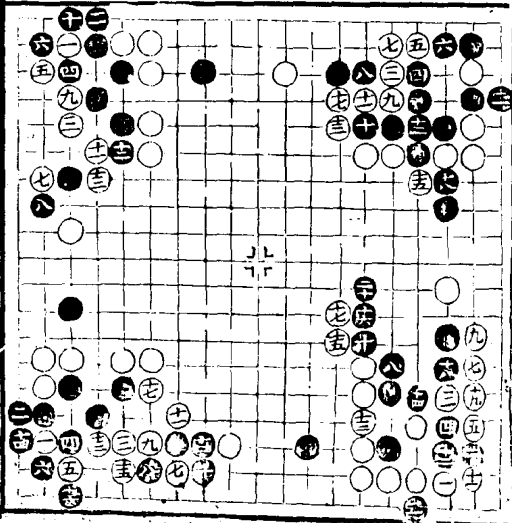


# 尖頂夾侵

七當二六路虎八頂  
十三接是黑便宜

七虎是十一夾十三  
接細白稍便宜

四不如九位立八當  
十二位長白稍便宜  
八仍當十七位長白  
得便宜



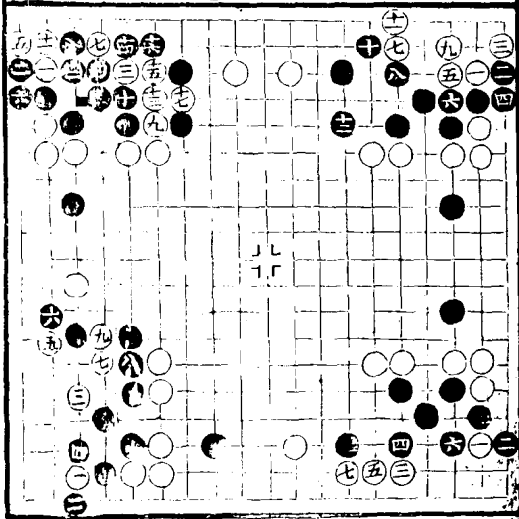
二扳勝立三當八位  
侵黑稍便宜

三不如四位侵兩分

八當十一位打九冲  
是白稍便宜

四打不如四三路立  
五托七尖是白稍便

五

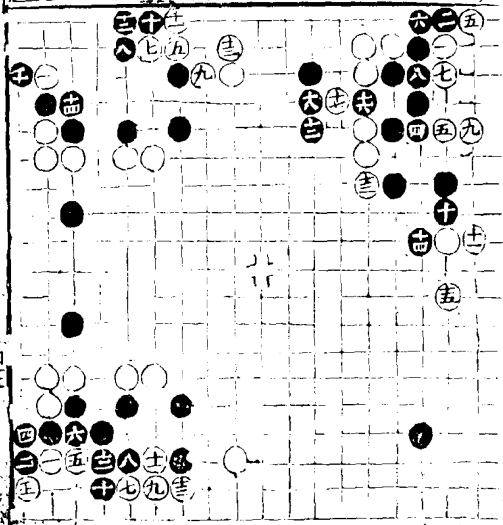


# 頂關夾侵

四亦可九立是十至  
十八打劫是黑稍便

分  
十折是十一打細兩

兩分

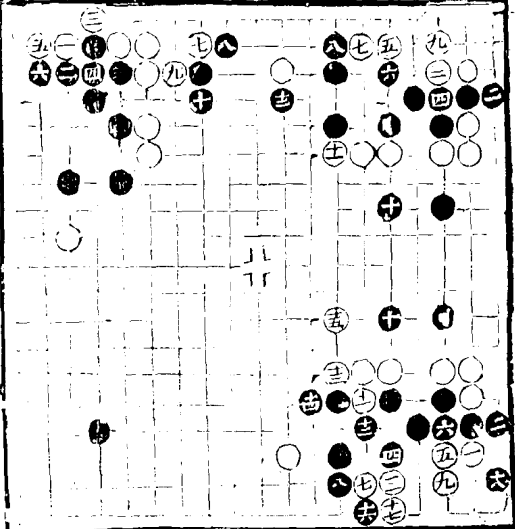




六虎是十四十二歷  
是黑稍便宜

四是十開好十一前  
手十六樞是黑勝

二弱七開九虎是四  
分



# 紐十字

四打低當八位長九

夾好十當十一位打

十三是十八控細白

勝

十打勝上變白先手

劫勝

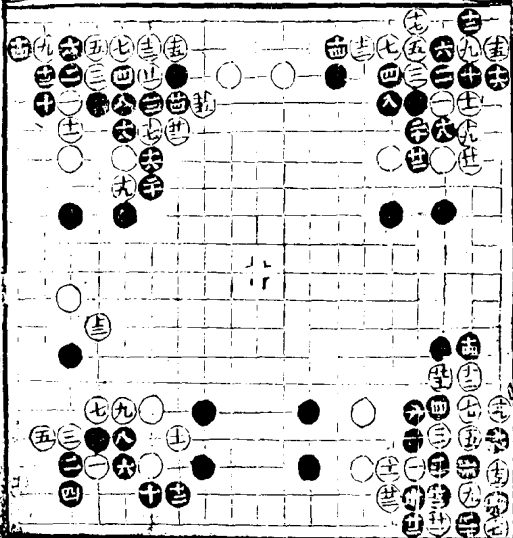
廿四全二十

十五過是十六粗十

七振十九並好白勝

四立低七打九接是

十二是白得便宜



四立亦低五當十三  
位長六共十二控好

黑勝

五是八頂鼻白稍便

宜

四六兩打應法低白

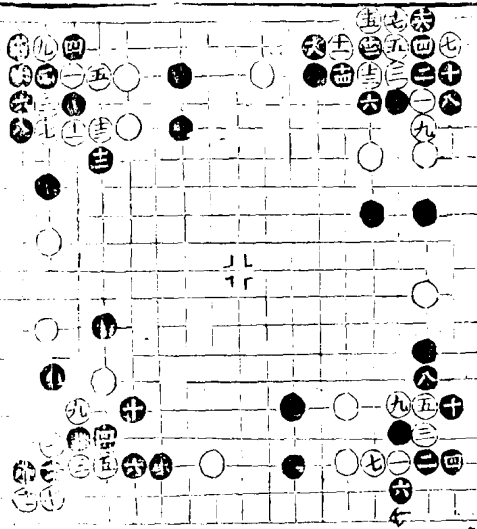
稍便宜

四六共六當五三路

打再於六位並八仍

當五三路打九是白

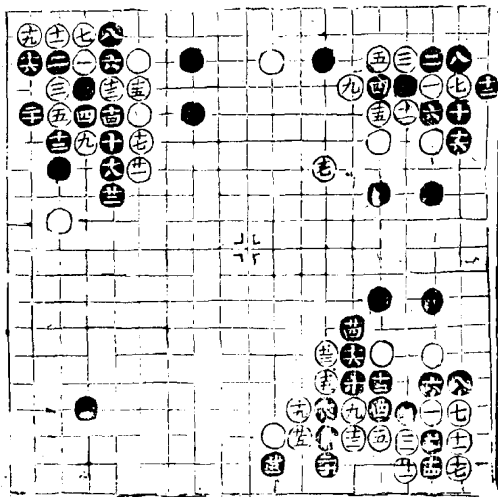
勝



四長六打是八立低  
 當三六路或於十  
 位立九板是白便宜  
 十三撲 十四提

八立亦是九當十一  
 位打十隨手當四五  
 路接十五板好十九  
 至廿五是白得便宜

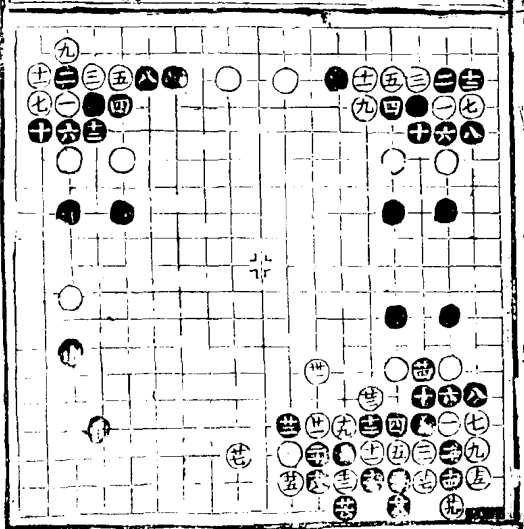
十三打至廿一轉換  
 白稍便宜



十接好黑稍便宜

九打是十四長十六  
斷好廿二是兩分

六打八並是黑稍便  
宜



六夾遜前七長亦細

十字着法九低當二

六路立黑便宜

九是十立是十一貼

好十二當廿七位並

十四當十五位打廿

七並是三一打過好

三五是白便宜

廿八同廿二

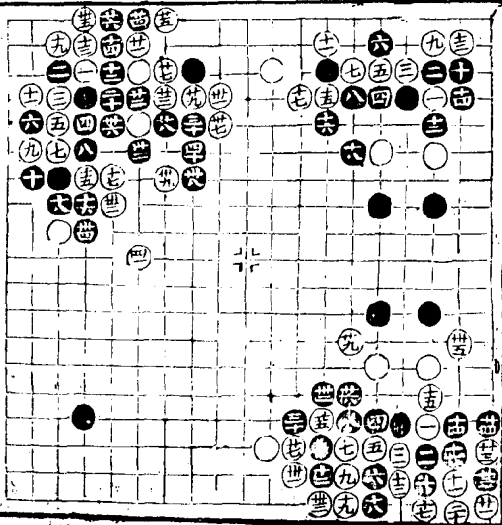
三四同二十

十仍當二三路立再

於十八位並十二打

是十五好廿一至四

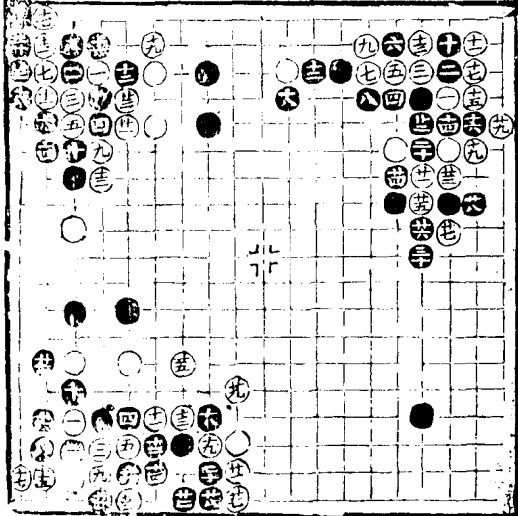
一是白便宜



十二並是十八板好  
 二十虎至卅長細黑  
 稍得便宜

七打九板亦是十三  
 長具十七當三八路  
 先頂十八粗當五六  
 路板白勝

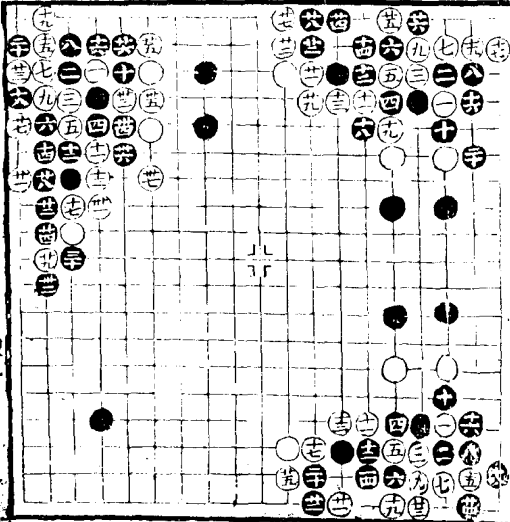
十七仍當十九位先  
 頂十八仍當五六路  
 板兩分



十八扳好廿九接是  
兩分

十七項好十八低當  
廿位虎廿三細白勝

十八當卅六位扳十  
九立是廿一點是十  
五先立是廿七至三  
七是白勝



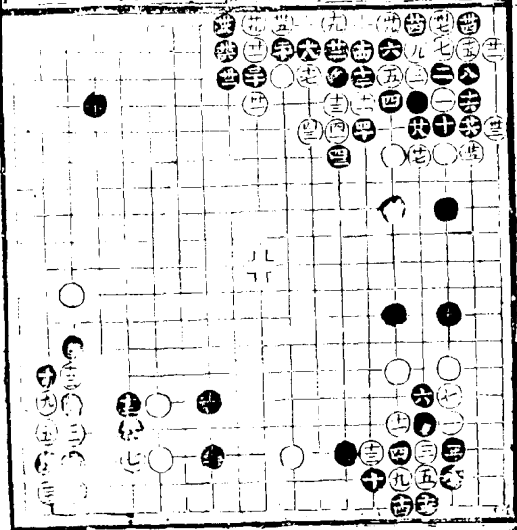


十八虎仍當四十位  
 振廿三立是廿四當  
 三十位衝廿五立是  
 廿九至四三是白勝  
 四打六長亦是正變  
 八至十四是此變外  
 有六五路征子是黑  
 便宜

四打仍當十一位長  
 下二十四打亦可若

白消長也

十六局也



四打六長亦是黑便

宜 十四同四

一長是五打七虎亦

是正若存活地黑稍

便宜

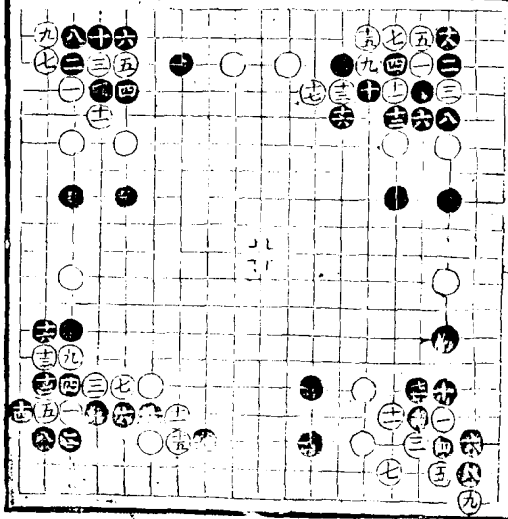
七當八位打兩分黑

得先手

三低當四位長或三

四路斷六長亦是八

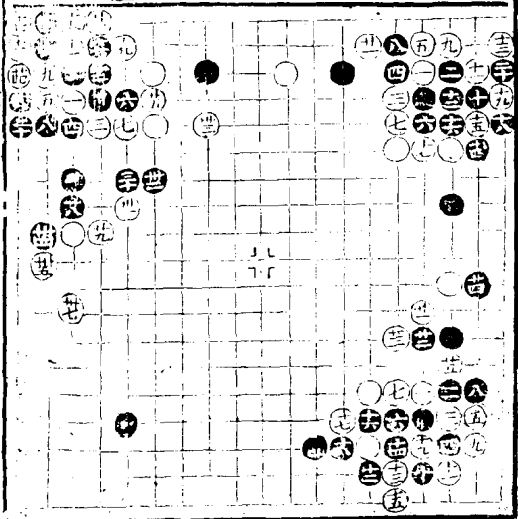
立是兩分



八當九位立十一打  
十三虎好十五控至  
廿一打劫是白勝

十三控十五立好白  
勝二十粘

十板是十一至卅七  
是白便宜 廿二控  
廿三提 廿六同  
十 廿七同九



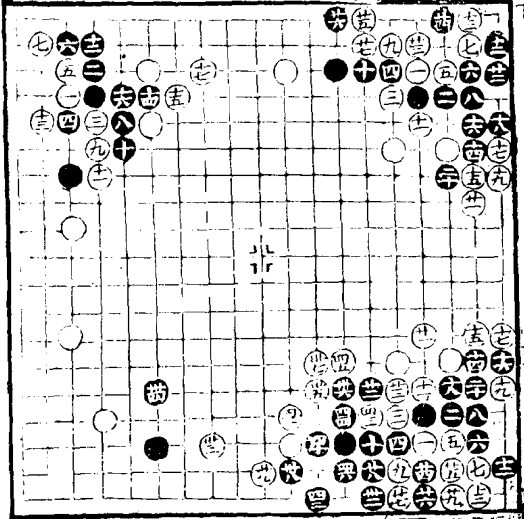


十八相常廿三位打  
廿三接廿五尖好白  
勝

十六立是廿一虎細  
三三拆三五飛好白  
得便宜

三十撲  
卅一提

八打十長亦是著法  
得便宜



三關好十三當三一

位長廿八好黑便宜

十九撲二十提

廿二粘

十三仍當長廿四好

兩分十九撲二

十提廿二粘

十三十五亦是十九

好廿三當廿八位並

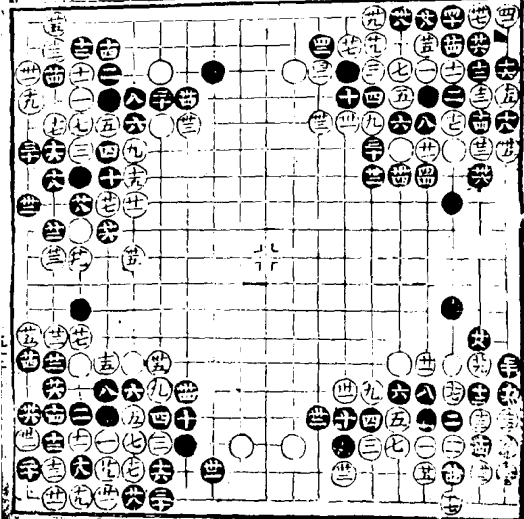
廿四白稍便宜

十五亦可十六當十

八位斷十七當二十

位立廿一當長口稍

便宜



十四是十七包十九

打是廿三板是廿四

隨手廿五廿七好白

便宜 廿二粘

十三是十五是十八

當廿位打廿三當廿

四位立廿四是白勝

卅二同廿六 卅

四同廿四 卅五同

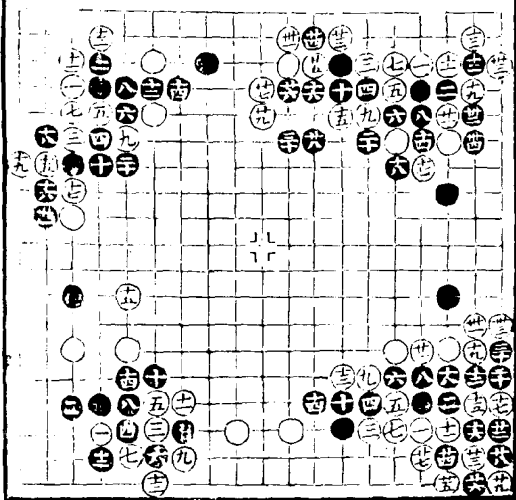
十五 卅六同十七

卅七同廿三

十四當於廿位打十

五十七好白便宜

五長是白便宜



四立是六夾好黑得便宜

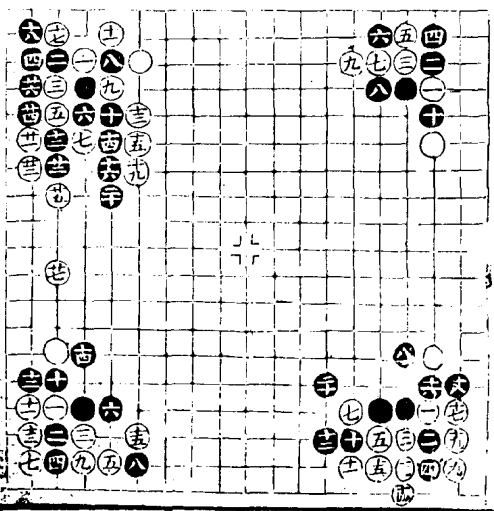
九貼雖可不如五六路夾好黑便宜

八打不如上夾闊九是白稍得便宜

五尖勝大六當三五

路打白接再於十位

打七貼好兩分





七打是白勝

十一提

十當十六位打十八  
當十九位長十九控  
至三一是一白便宜

十七粘  
廿六粘

六打是兩分

